

Российская Федерация  
Тюменская область  
Общество с ограниченной ответственностью  
«ПРОЕКТСТРОЙСЕРВИС»  
Свидетельство №2202

**Проект организации работ по сносу (демонтажу)  
аварийных жилых домов в городе Югорске**

**ПРОЕКТНАЯ ДОКУМЕНТАЦИЯ**

Раздел 7. Проект организации работ по сносу или  
демонтажу объектов капитального строительства

Часть 8. Снос объекта капитального строительства,  
расположенного по адресу: ХМАО-Югра, г. Югорск,  
ул. Железнодорожная, д.39А

**ПСС-38-22-ПОД-8**

2022 г.

Российская Федерация  
Тюменская область  
Общество с ограниченной ответственностью  
«ПРОЕКТСТРОЙСЕРВИС»  
Свидетельство №2202

**Проект организации работ по сносу (демонтажу)  
аварийных жилых домов в городе Югорске**

**ПРОЕКТНАЯ ДОКУМЕНТАЦИЯ**

Раздел 7. Проект организации работ по сносу или  
демонтажу объектов капитального строительства

Часть 8. Снос объекта капитального строительства,  
расположенного по адресу: ХМАО-Югра, г. Югорск,  
ул. Железнодорожная, д.39А

ПСС-38-22-ПОД-8

Главный инженер проекта





В.А. Шаламов

2022 г.

## СОДЕРЖАНИЕ РАЗДЕЛА

Обозначение	Наименование	Примечание
ПСС-38-22-ПОД-8-ТЧ	Текстовая часть	26 листа
ПСС-38-22-ПОД-8-ГЧ	Графическая часть	6 листов
	Приложения:	
ПСС-38-22-ПОД-8-ПР-1	<i>Приложение А.</i> Задание на разработку проекта организации работ по сносу (демонтажу) аварийных жилых домов в городе Югорске	4 листа
ПСС-38-22-ПОД-8-ПР-2	<i>Приложение Б.</i> Технический паспорт на объект, расположенный по адресу: ХМАО-Югра, г. Югорск, ул. Железнодорожная, д.39А (от 15.02.2012г.)	13 листов
ПСС-38-22-ПОД-8-ПР-3	<i>Приложение В.</i> Заключение №б/н о признании жилого дома №39А по ул. Железнодорожная непригодным для постоянного проживания от 30.08.2012г.	2 листа
ПСС-38-22-ПОД-8-ПР-4	<i>Приложение Г.</i> Акт №б/н обследования жилого дома №39А по ул. Железнодорожная от 30.08.2012г.	3 листа
ПСС-38-22-ПОД-8-ПР-5	<i>Приложение Д.</i> Заключение №22 от 20.12.2018г. об оценке соответствия МКД по ул. Железнодорожная, д.39А требованиям, установленным в Положении о признании МКД аварийным и подлежащим сносу или реконструкции	2 листа
ПСС-38-22-ПОД-8-ПР-6	<i>Приложение Е.</i> Выписка из ЕГРН на объект недвижимости (здание), расположенный по адресу: г. Югорск, ул. Железнодорожная, д.39А	1 лист
ПСС-38-22-ПОД-8-ПР-7	<i>Приложение Ж.</i> Выписка из ЕГРН на объект недвижимости (земельный участок), расположенный по адресу: г. Югорск, ул. Железнодорожная, д.39А	1 лист
ПСС-38-22-ПОД-8-ПР-8	<i>Приложение З.</i> Письмо №ГХ-И/349/22 от 29.04.2022г. о предоставлении информации об условиях отключения объектов от сетей газоснабжения АО «Газпром газораспределения Север»	1 лист
ПСС-38-22-ПОД-8-ПР-9	<i>Приложение И.</i> Письмо №565 от 21.04.2022г. об условиях отключения объекта капитального строительства от сетей электроснабжения Советского филиала АО «ЮРЭСК»	1 листа
ПСС-38-22-ПОД-8-ПР-10	<i>Приложение К.</i> Письмо №08/1898 от 25.04.2022г. об условиях отключения объекта от сетей водоотведения, водоснабжения, теплоснабжения (в том числе ГВС) МУП «Югорскэнергогаз»	3 листа

Инд.№ ориг	Подпись и дата	Взам. инв. №

ПСС-38-22-ПОД-8-ТЧ								
Изм	Кол.уч	Лист	№док	Подпись	Дата			
Составил		Шаламов В.А.			05.2022			
Проверил								
Н.контр.								
ГИП		Шаламов В.А.			05.2022			
Снос объекта капитального строительства, расположенного по адресу: ХМАО-Югра, г. Югорск, ул. Железнодорожная, д.39А						Стадия	Лист	Листов
						П	1	26
						ООО «ПРОЕКТСТРОЙСЕРВИС»		

Номер	Наименование
б/н	Содержание
1.	Общие положения
1.1	Основание для разработки проекта (решение собственника объекта капитального строительства, или собственников помещений в нем, или застройщика, решение суда или органа местного самоуправления, соглашение о возмещении убытков, причиненных ограничением прав собственника объекта капитального строительства или собственников помещений в нем в связи с установлением зоны с особыми условиями использования территории)
1.2	Исходные данные для проектирования
1.3	Нормативно-технические документы
2.	Вид, определяемый в соответствии с Положением о составе разделов проектной документации и требованиях к их содержанию, утвержденным постановлением Правительства Российской Федерации от 16 февраля 2008 г. №87 «О составе разделов проектной документации и требованиях к их содержанию», и описание объекта капитального строительства, подлежащего сносу, с указанием основных параметров, конструктивных и инженерно-технических характеристик
2.1	Рельеф, геоморфологические и геологические условия района
2.2	Гидрологические условия
2.3	Климат
2.4	Характеристика объекта, подлежащего демонтажу
3.	Сведения о проектной документации объекта капитального строительства, подлежащего сносу
4.	Сведения о заключении государственной или негосударственной экспертизы проектной документации объекта капитально строительства, подлежащего сносу (при наличии)
5.	Сведения о результатах и материалах обследования объекта капитального строительства, подлежащего сносу
6.	Перечень мероприятий по выведению из эксплуатации объекта капитального строительства, подлежащего сносу (если вывод объекта капитального строительства из эксплуатации не осуществлен до его сноса в соответствии с законодательством Российской Федерации)
7.	Перечень демонтируемого технологического оборудования, габаритные размеры и массы, условия демонтажа и транспортирования (при наличии такого оборудования)
8.	Сведения об условиях отключения объекта капитального строительства от сетей инженерно-технического обеспечения в соответствии с условиями отключения объекта капитального строительства, подлежащего сносу, от сетей инженерно-технического обеспечения, выданными организациями, осуществляющими эксплуатацию сетей инженерно-технического обеспечения
9.	Перечень мероприятий по обеспечению защиты сносимого объекта капитального строительства от проникновения посторонних лиц и животных в опасную зону и внутрь объекта, а также защиты зеленых насаждений

Интв.№ орг	Подпись и дата	Взам. интв. №

Изм	Кол.уч	Лис	№д	Подпис	Дат

10.	Описание и обоснование принятого способа сноса объекта капитального строительства
11.	Расчет продолжительности работ по сносу объекта капитального строительства в зависимости от технологии их выполнения (в случае, если такая необходимость определена собственником объекта капитального строительства, или собственниками помещений в нем, или застройщиком)
12.	Расчеты и обоснование размеров зон развала и опасных зон в зависимости от принятого способа сноса
13.	Оценка вероятности повреждения при сносе объекта капитального строительства действующих сетей инженерно-технического обеспечения
14.	Описание и обоснование методов защиты и защитных устройств действующих сетей инженерно-технического обеспечения, согласованных с владельцами таких сетей
15.	Описание и обоснование решений по безопасному ведению работ по сносу объекта капитального строительства
16.	Перечень мероприятий, направленных на предупреждение причинения вреда жизни или здоровью людей, имуществу физических или юридических лиц, государственному или муниципальному имуществу, окружающей среде
17.	Описание решений по вывозу и утилизации отходов от сноса объекта капитального строительства, в том числе демонтированного оборудования (при наличии такого оборудования)
18.	Перечень мероприятий по рекультивации и благоустройству земельного участка (в случае, если такая необходимость определена собственником объекта капитального строительства, или собственниками помещений в нем, или застройщиком)
19.	Сведения об остающихся после сноса объекта капитального строительства в земле и в водных объектах коммуникациях, конструкциях и сооружениях, сведения о наличии разрешений органов государственного надзора на сохранение этих коммуникаций, конструкций и сооружений в земле и в водных объектах в случае, если наличие такого разрешения предусмотрено законодательством Российской Федерации
20.	Сведения о наличии согласования с соответствующими государственными органами, в том числе органами государственного надзора, способа сноса объекта капитального строительства путем взрыва, сжигания или иным потенциально опасным способом, перечень дополнительных мер безопасности при использовании потенциально опасных способов сноса
21.	Сведения об акте, подтверждающем отключение объекта капитального строительства, подлежащего сносу, от сетей инженерно-технического обеспечения, подписанном организацией, осуществляющей эксплуатацию соответствующих сетей инженерно-технического обеспечения (при наличии)

Инва.№ orig	Подпись и дата	Взам. инв. №

Изм	Кол.уч	Лис	№д	Подпис	Дат

22.	Сведения о документе федерального органа исполнительной власти, осуществляющего функции по охране культурного наследия, подтверждающем отсутствие сведений об объекте капитального строительства, подлежащем сносу, в едином государственном реестре объектов культурного наследия (памятников истории и культуры) народов Российской Федерации, и документе, подтверждающем, что объект капитального строительства, подлежащий сносу, не является выявленным объектом культурного наследия либо объектом, обладающим признаками объекта культурного наследия, выдаваемых в порядке, предусмотренном указанным федеральным органом исполнительной власти
-----	--

Индв.№ orig	Взам. инв. №
Подпись и дата	

Изм	Кол.уч	Лис	№д	Подпис	Дат
-----	--------	-----	----	--------	-----

## 1. Общие положения

**1.1 Основание для разработки проекта (решение собственника объекта капитального строительства, или собственников помещений в нем, или застройщика, решение суда или органа местного самоуправления, соглашение о возмещении убытков, причиненных ограничением прав собственника объекта капитального строительства или собственников помещений в нем в связи с установлением зоны с особыми условиями использования территории)**

Проект организации работ по «Сносу объекта капитального строительства, расположенного по адресу: ХМАО-Югра, г. Югорск, ул. Железнодорожная, д.39А» разработан в соответствии с Техническим заданием на проектирование.

Настоящий раздел «Проект организации работ по сносу или демонтажу объекта капитального строительства» разработан в соответствии с требованиями (в том числе к составу и содержанию разделов документации), установленными законодательством Российской Федерации. При разработке раздела рассмотрены основные вопросы строительного производства, определены потребности в ресурсах и технологические особенности производства работ.

## 1.2 Исходные данные для проектирования

В качестве исходных данных для разработки настоящего раздела проекта были использованы следующие материалы:

- технический паспорт на объект, расположенный по адресу: ХМАО-Югра, г. Югорск, ул. Железнодорожная, д.39А (Приложение Б);
- заключение №б/н о признании жилого дома №39А по ул. Железнодорожная непригодным для постоянного проживания от 30.08.2012г. (Приложение В);
- акт №б/н обследования жилого дома №39А по ул. Железнодорожная от 30.08.2012г. (Приложение Г);
- заключение №22 от 20.12.2018г. об оценке соответствия многоквартирного дома по ул. Железнодорожная, 39А требованиям, установленным в Положении о признании многоквартирного дома аварийным и подлежащим сносу или реконструкции (Приложение Д);
- выписка из ЕГРН на объект недвижимости (здание), расположенный по адресу: ХМАО-Югра, г. Югорск, ул. Железнодорожная, д.39А (Приложение Е);
- выписка из ЕГРН на объект недвижимости (земельный участок), расположенный по адресу: ХМАО-Югра, г. Югорск, ул. Железнодорожная, д.39А (Приложение Ж);
- письмо №ГХ-И/349/22 от 29.04.2022г. о предоставлении информации об условиях отключения объектов от сетей газоснабжения АО «Газпром газораспределения Север» (Приложение З);
- письмо №565 от 21.04.2022г. об условиях отключения объекта капитального строительства от сетей электроснабжения Советского филиала АО «ЮРЭСК» (Приложение И);
- письмо №08/1898 от 25.04.2022г. об условиях отключения объекта от сетей водоотведения, водоснабжения, теплоснабжения (в том числе ГВС) от МУП «Югорскэнергогаз» (Приложение К);

## 1.3 Нормативно-технические документы

Проект организации строительства выполнен в соответствии с действующими нормами и правилами:

Инд.№ ориг	Подпись и дата	Взам.инв.№							Лист
			ПСС-38-22-ПОД-8-ТЧ						
Изм	Кол.уч	Лис	№д	Подпис	Дат				

- Постановление Правительства Российской Федерации от 16.02.2008г. №87 (ред. от 06.07.2019г.) «О составе разделов проектной документации и требованиях к их содержанию»;
  - Постановление Правительства Российской Федерации от 26.04.2019 г. №509 «Об утверждении требований к составу и содержанию проекта организации работ по сносу объекта капитального строительства»;
  - СП 48.13330.2019 «Организация строительства»;
  - СНиП 12-03-2001 «Безопасность труда в строительстве. Часть 1. Общие требования»;
  - СНиП 12-04-2002 «Безопасность труда в строительстве. Часть 2. Строительное производство»;
  - СП 12-136-2002 Безопасность труда в строительстве. Решения по охране труда и промышленной безопасности в проектах организации строительства и проектах производства работ;
  - Федеральные нормы и правила в области промышленной безопасности "Правила безопасности опасных производственных объектов, на которых используются подъемные сооружения", утв. приказом Ростехнадзора от 26.11.2020 N 461 (раздел VI.Эксплуатация ПС ОПО)
  - Справочное пособие по разработке ПОС и ППР для промышленного строительства ЦНИИОМТП М. Стройиздат, 1990 г.;
- Кроме вышеперечисленных нормативных документов, использованы и другие нормативные источники информации, материалы, полученные от заинтересованных организаций, справочная литература, перечень которой встречается по тексту.

**2. Вид, определяемый в соответствии с Положением о составе разделов проектной документации и требованиях к их содержанию, утвержденным постановлением Правительства Российской Федерации от 16 февраля 2008 г. №87 «О составе разделов проектной документации и требованиях к их содержанию», и описание объекта капитального строительства, подлежащего сносу, с указанием основных параметров, конструктивных и инженерно-технических характеристик**

### **2.1 Рельеф, геоморфологические и геологические условия района**

Участок работ расположен по адресу: ХМАО-Югра, г. Югорск, ул. Железнодорожная, д.39А, кадастровый номер 86:22:0005002:429.

Тип рельефа места производства работ – плоский, слаборасчлененный.

### **2.2 Гидрологические условия**

В геоморфологическом отношении город Югорск расположен на северо-западе Западно-сибирской низменности и представляет собой слабовсхолмленную водно-ледниковую равнину. Водный режим рек характеризуется растянутым весенне-летним половодьем. Весенние воды, разливаясь по широким поймам рек, образуют обширные соры. Зимой реки замерзают на длительный период - до 6 месяцев. Город Югорск расположен в водоразделе рек Эсс и Ух в таежной зоне.

### **2.3 Климат**

Климат образуется под влиянием интенсивной циклонической деятельности в течении всего года. В холодный период преобладают юго-западные ветра. Значительные колебания циркуляционного режима и смена направлений переноса воздушных масс являются причиной большого изменения температуры воздуха от суток к суткам. Зима умеренно суровая, снежная.

Ивл.№ ориг	Подпись и дата	Взам.инв.№							Лист	
			ПСС-38-22-ПОД-8-ТЧ							6
			Изм	Кол.уч	Лис	№д	Подпис	Дат		



Лето умеренно теплое. В течение всего лета возможны заморозки. Область характеризуется избыточным увлажнением и является самой переувлажненной частью территории России. Здесь наблюдается большое скопление поверхностных вод, значительная заболоченность.

Средняя годовая температура воздуха составляет – 1,5 °С. Самый холодный месяц – январь, средняя месячная температура которого составляет минус 21,1 °С. Самый жаркий – июль, средняя месячная температура достигает 16,7 °С. Абсолютный минимум температуры: минус 45 °С, абсолютный максимум: плюс 31 °С. Расчетная температура самой холодной пятидневки обеспеченностью 0,92 составляет -39(-41) °С, а обеспеченностью 0,98 составляет -43(-44) °С (м/ст Ивдель и Октябрьское соответственно).

Среднее годовое количество осадков составляет в среднем 542 мм, из них в тёплый период года выпадает около 73% (397 мм). Наибольшее количество осадок выпадает в августе, наименьшее – в марте.

Первое появление снежного покрова отмечается в начале октября. Первый снег обычно стаивает. Устойчивый снежный покров образуется в середине октября. По многолетним наблюдениям наибольшей высоты снежный покров достигает в конце февраля – начале марта. Число дней со снежным покровом достигает 193 дней.

В целом за год почти на всей территории преобладают ветры северного направления. Для большей части территории характерны умеренные ветры, среднегодовая скорость ветра составляет 2,1-3,0 м/с, усиление ветра происходит в весенний период.

К основным атмосферным явлениям относятся метели, туманы, грозы, град и гололедные явления. Среднее число дней с метелями 12 в году, наибольшее – 22 дня. Чаще всего происходят зимой, но нередко метели ранней весной и поздней осенью. Среднее число дней с туманами составляет 14, наибольшее – 22 дня. В холодный и теплый периоды времени туманы распределены почти равномерно. На холодный период приходится 6 дней, на теплый – 8 дней. Среднее число дней с грозой отмечается 15 раз, наибольшее – 18. Чаще всего грозы наблюдаются в летний период (12 дней за 3 месяца). За июнь – июль проходит 83% всех гроз (10 дней). Среднее число дней с градом не превышает 0,8, наибольшее – 2 дня. Гололедные явления по визуальным наблюдениям имеют место в среднем 3 дня в году, а наибольшее количество составляет 10 дней.

Растительный покров представлен в основном хвойными и лиственными лесами. Леса состоят из осины, ели, кедра, ивы и березы.

Опасные природные и техноприродные процессы – отсутствуют.

#### 2.4 Характеристика объекта, подлежащего демонтажу

Назначение – жилое;

Год постройки – 1985 год (по данным технического паспорта);

Число этажей – 2;

Общая площадь жилого дома – 742,2 кв.м.

Общая полезная площадь квартир – 367,4 кв.м. (в том числе жилая площадь – 340,3 кв.м.)

Строительный объём – 2494,0 куб.м.

Средняя внутренняя высота помещений – 2,5 м;

Фундаменты – ж/б монолитные, ростверк брус 150x150мм;

Стены наружные – каркасно-щитовое из деревянных конструкций, с облицовкой кирпичом;

Перегородки – деревянный каркас с 2 сторонней обшивкой из ГКЛ, с утеплением минплитой;

Перекрытия – каркасно-щитовое из деревянных конструкций, с утеплением минплитой.;

Крыша – из шифера, по деревянной обрешетке;

Полы – дощатые, покрытие – линолеум ;

Взам. инв. №

Подпись и дата

Инв. № ориг

Изм	Кол.уч	Лис	№д	Подпис	Дат
-----	--------	-----	----	--------	-----

ПСС-38-22-ПОД-8-ТЧ

Лист

7

Двери – деревянные, щитовые;  
 Окна – деревянные двухстворчатые с двойным остеклением;  
 Процент износа – 80,18% (по результатам обследования).

**3. Сведения о проектной документации объекта капитального строительства, подлежащего сносу**

Проектная документация – отсутствует.

**4. Сведения о заключении государственной или негосударственной экспертизы проектной документации объекта капитально строительства, подлежащего сносу**

Сведения о заключении государственной или негосударственной экспертизы проектной документации объекта капитального строительства, подлежащего сносу – отсутствуют.

**5. Сведения о результатах и материалах обследования объекта капитального строительства, подлежащего сносу**

Сведения о результатах и материалах обследования объекта капитального строительства, подлежащего сносу, содержатся в следующих документах:

- заключение №б/н о признании жилого дома №39А по ул. Железнодорожная непригодным для постоянного проживания от 30.08.2012г. (Приложение В);
- акт №б/н обследования жилого дома №39А по ул. Железнодорожная от 30.08.2012г. (Приложение Г);
- заключение №22 от 20.12.2018г. об оценке соответствия многоквартирного дома по ул. Железнодорожная, 39А требованиям, установленным в Положении о признании многоквартирного дома аварийным и подлежащим сносу или реконструкции (Приложение Д).

**6. Перечень мероприятий по выведению из эксплуатации объекта капитального строительства, подлежащего сносу (если вывод объекта капитального строительства из эксплуатации не осуществлен до его сноса в соответствии с законодательством Российской Федерации)**

- До начала работ по демонтажу здания собственнику оформить акт (решение) о выведении объекта из эксплуатации и ликвидации.

- К демонтажу и разборке строительных конструкций следует приступать только после передачи площадки Заказчиком Подрядчику для производства работ, и по окончании необходимых подготовительных мероприятий, которые предусматриваются проектом производства работ: оборудование площадки демонтажной техникой, организация бытовых помещений и т.д.

- Заказчик самостоятельно уведомляет заинтересованные (эксплуатирующие) организации о необходимости отключения разбираемого объекта от инженерных коммуникаций: сетей электроснабжения, теплоснабжения, водоснабжения, водоотведения, газоснабжения.

- Подрядчику совместно с Заказчиком необходимо обследовать демонтируемое здание на наличие оставшихся опасных предметов. При обнаружении их – удалить с территории объекта.

- Вывести из демонтируемых зданий остающихся людей и животных. Заказчик передает по акту демонтируемые здания Подрядчику.

Главной задачей при разборке является демонтаж и снос строительных конструкций.

Для проведения работ по демонтажу и сносу, необходимо провести обследование здания с

Изм	Кол.уч	Лис	№д	Подпис	Дат	Изм. №	Взам. инв. №
							Подпись и дата



После получения сетевой организацией заявки на отключение объекта от гарантирующего поставщика, производится отключение, а именно отсоединение с использованием спецтехники ГАЗ 33081 проводов (прокалывающих зажимов) на опоре ВЛ-0,4 кВ, ближайшей к дому. Далее составляется акт установленной формы, фиксируются последние показания электросчётчика и направляется в адрес заявителя.

***Условия отключения от сетей водоотведения, водоснабжения, теплоснабжения (в том числе ГВС) МУП «Югорскэнергогаз»***

Точка отключения от сетей водоотведения - канализационный колодец КК 1-69.

Точка отключения от сетей водоснабжения – тепловая камера ТК 1-20.

Точка отключения от сетей теплоснабжения, в том числе ГВС – тепловая камера ТК 1-20.

Отключение и демонтаж сетей инженерно-технического обеспечения ведется за счёт средств Заявителя.

Заявитель выполняет работы по отключению в точке присоединения объекта и демонтажу сетей от объекта до точки подключения (в том числе демонтаж конструкций тепловых камер, водопроводных и канализационных колодцев).

По окончании работ Заявитель выполняет восстановление благоустройства до первоначального состояния.

Заявитель восстанавливает точку отключения (тепловая камера, водопроводный и (или) канализационный колодец) до состояния отключения с заделкой невогребованных ниш, технологических отверстий, гильз.

По окончании работ по демонтажу и отключению Заявитель направляет информацию в МУП «Югорскэнергогаз» об оставшихся коммуникациях (захоронениях), конструкциях.

На основании осмотра представителем МУП «Югорскэнергогаз» и по письменному обращению выдается акт об отключении объекта капитального строительства от сетей инженерно-технического обеспечения.

**9. Перечень мероприятий по обеспечению защиты сносимого объекта капитального строительства от проникновения посторонних лиц и животных в опасную зону и внутрь объекта, а также защиты зеленых насаждений**

По периметру площадки демонтажных работ со всех сторон необходимо установить охранно-защитное сетчатое ограждение.

Площадка демонтажных работ должна быть освещена (при необходимости) в соответствии с ГОСТ 12.1.046-2014 «Система стандартов безопасности труда (ССБТ). Строительство. Нормы освещения строительных площадок».

Для обеспечения безопасности занятых на производстве работ по сносу здания и предотвращения проникновения людей и животных в опасную зону и внутрь объекта, территория объекта ограждается. Вход за пределы границ участка работ по сносу здания находится под охраной.

В месте предполагаемого производства работ по сносу здания размещается информационный щит с указанием планируемых видов работ, сроков проведения работ, названием и телефонами заказчика и подрядной организации, должность и фамилия ответственного за производство работ, информацией о показателях воздействий (шумы, выбросы и сбросы загрязняющих веществ).

Снос (демонтаж) объекта капитального строительства выполнять только под

Инва.№ ориг	Подпись и дата	Взам.инв.№

Изм	Кол.уч	Лис	№д	Подпис	Дат	ПСС-38-22-ПОД-8-ТЧ	Лист
							10

непосредственным руководством инженерно-технического работника, ответственного за безопасное производство работ.

Снос (демонтаж) объекта производить во время, согласованное в установленном порядке. При этом проход пешеходов и проезд транспорта в опасной зоне не допускается. Размеры опасной зоны и способ ее ограждения должен быть указан в ППР.

Элементы ограждения вдоль проезжей части оборудуются галереями для безопасного прохода пешеходов.

Условия безопасности движения пешеходов на прилегающей к объекту территории могут быть соблюдены при условии использования ими пешеходных дорожек, а также введением запрещения на их передвижение по территории объекта.

На период производства работ по сносу закрыть доступ посторонних лиц к месту разборки, вывесить объявление о категорическом запрещении доступа на территорию работ лиц, не имеющих отношение к производству работ.

К работам по разборке зданий и сооружений, разрешается приступать только после проверки на отсутствие людей в опасной зоне работ, уборки механизмов и инструмента из опасной зоны, установки сигнального ограждения, расстановки сигнальщиков, ограничивающих доступ людей в зону разборки.

Данным проектом не предусматриваются мероприятия по защите зеленых насаждений.

Контроль осуществляет ответственный специалист за безопасное производство работ.

## 10. Описание и обоснование принятого способа сноса объекта капитального строительства

Метод производства работ и средств механизации выбран исходя из условий внешней стесненности.

Согласно отчёту с техническим заключением по результатам обследования строительных конструкций и пригодности к эксплуатации жилого дома, конструкции здания находятся в аварийном состоянии, повторному использованию не подлежат. На основании изложенного принят механический метод сноса.

**Механический метод сноса** – метод обрушения здания с образованием зон развала. При сносе конструкции не сохраняются, подлежат захоронению на полигоне. Механический метод сноса основан на применении сменного рабочего оборудования к базовой машине – экскаватору.

Подготовка демонтажа (сноса) предусматривает:

- изучение проектной документации при участии авторов проекта, условий ведения работ;
- разработку ППР;
- выполнение работ подготовительного периода.

В подготовительный период должно быть выполнено:

- разбивка и вынос границ участка стройплощадки и временного ограждения;
- установка временного забора на стойках;
- монтаж освещения стройплощадки;
- отключение от сетей инженерно-технического обеспечения, а также перенос и демонтаж участков коммуникаций, согласно утвержденному проекту;
- установлены временные здания и сооружения;
- устроены площадки складирования материалов;
- устроена мойка колес строительной техники;
- обеспечение демонтажа противопожарным инвентарем.

К работам основного периода приступают только после полного завершения работ

Инва.№ ориг	Подпись и дата	Взам. инв. №							Лист
			ПСС-38-22-ПОД-8-ТЧ						
Изм	Кол.уч	Лис	№д	Подпис	Дат				11

подготовительного периода.

В основной период выполняются работы по сносу и сопутствующие им инженерно-технические мероприятия.

Рекомендуется следующая последовательность демонтажных работ\*:

- зачистка зданий вручную;
- демонтаж и вывоз из зданий всех электропроводок, средств связи и другого оборудования;
- разборка наземных конструкций зданий до уровня поверхности земли;
- разборка подземных конструкций (фундаментов) зданий;
- сортировка, погрузка и вывоз строительного мусора на специализированные предприятия по размещению/использованию отходов;
- мероприятия по рекультивации.

*\*Последовательность работ уточняется при разработке ППР.*

До начала производства работ следует освободить объект от строительного мусора и здание от элементов бездействующих коммуникаций вручную.

Ручным способом осуществлять демонтаж элементов систем инженерно-технического обеспечения (кондиционеры, отопительные приборы, сантехническое оборудование и т.п.).

При производстве работ ручным способом использовать: ручной инструмент: лопаты, топоры, молотки, ломы, кирки и т.д.; ручные машины: отбойные пневматические молотки, пневматический лом, электрические ручные молотки, электродрели и т.д.

Демонтаж отдельных конструкций осуществлять с помощью экскаватора в последовательности, согласно Технологическим картам-схемам, приведенным в ППР.

Строительные отходы и бытовые отходы, образующиеся на строительной площадке, временно складироваться на специально отведенном участке с твердым покрытием и регулярно вывозятся на полигон ТБО для дальнейшей утилизации.

Порядок проведения работ детально проработать в ППР с учетом объектной ситуации подрядной строительной организации.

Очерёдность демонтажа конструкций следует принимать по схеме передачи нагрузок на конструкции каркаса демонтируемого здания.

При организации демонтажных работ следует предусматривать комплексный поток, охватывающий: инженерную подготовку территории, демонтаж кровли и стропильной системы, демонтаж перекрытий, демонтаж оконных заполнений и инженерных сетей, разборка несущих стен и перегородок, утилизация строительного мусора, сдача выполненных работ заказчику.

Разборка зданий и сооружений, отдельных конструктивных элементов относится к категории наиболее сложных и трудоемких работ.

С момента начала работ до их завершения подрядчик должен вести журнал производства работ, в котором отображается ход и качество работ, а также все факты и обстоятельства, имеющие значение в производственных отношениях заказчика и подрядчика (дата начала и окончания работ, дата предоставления материалов, услуг, сообщения о принятии работ, задержках, связанных выходом из строя строительной техники, мнение заказчика по частным вопросам, а также все то, что может повлиять на окончательный срок сдачи работ).

Демонтажные работы ведутся в соответствии с российскими нормами и правилами, указанными в перечне нормативных документов. Применяемые строительные машины и оборудование должны иметь технический паспорт, сертификат на соответствие российским нормам и стандартам. Все работы по демонтажу исполнять под руководством мастера или прораба.

Опасные зоны должны быть ограждены сигнальными ограждениями и на них должны быть

Взам.инв.№	
Подпись и дата	
Инв.№ ориг	

Изм	Кол.уч	Лис	№д	Подпис	Дат	ПСС-38-22-ПОД-8-ТЧ	Лист
							12

вывешены предупредительные знаки. Подрядчики должны иметь лицензию на производство соответствующих видов работ, выданную федеральными или лицензированными центрами.

В основном периоде производства работ осуществляется непосредственно снос-демонтаж здания, уборка, вывоз мусора и планировка территории.

Разборка надземной части здания ведется сверху вниз с применением пневмо- и электроинструмента, а также специальной техники: специальным экскаватором, оборудованным, гидромолотами и грейферными захватами различных типов, поворотного погрузчика.

Начинать демонтаж следует с разборки вручную тех элементов здания, которые могут быть вторично использованы.

Ручная разборка внутри здания выполняется под непосредственным руководством инженерно-технического персонала с соблюдением правил безопасности труда, применяемыми при капитальном ремонте зданий, а также правил пожарной безопасности.

Объем таких работ определяется заказчиком при заключении договора подряда. Места складирования разобранных элементов вторичного использования должны быть организованы вне опасной зоны демонтажа.

Основными мероприятиями против возможного самообрушения конструкций является своевременная уборка мусора с каждого этажа, непосредственно после его разборки. Перегрузка перекрытий недопустима. Обрушение верхних междуэтажных перекрытий на нижние перекрытия запрещен. Одновременная разборка двух или более перекрытий не допустима.

Работы по демонтажу производить в светлое время суток. Работы по демонтажу перекрытия вести в присутствии технического надзора Заказчика с записью в журнал производства работ.

Все работающие должны быть обеспечены предохранительными поясами, касками, спецодеждой, средствами индивидуальной и коллективной защиты. Должны иметь должностные инструкции и допуск к работе на высоте. На каждого работающего составляется «Наряд-допуск» в соответствии с требованиями СНиП 12-03-2001.

**11. Расчет продолжительности работ по сносу объекта капитального строительства в зависимости от технологии их выполнения (в случае, если такая необходимость определена собственником объекта капитального строительства, или собственниками помещений в нем, или застройщиком)**

В связи с отсутствием норм на проведение работ по сносу зданий и сооружений в СНиП 1.04.03-85\* «Нормы продолжительности строительства и задела в строительстве предприятий, зданий и сооружений», продолжительность сноса объекта капитального строительства объёмом 2494,0 м3 составляет 4 смены или 2 дня.

Подготовительный период составляет – 1 день  
 $T_{общ} = 3$  дня.

**12. Расчеты и обоснование размеров зон развала и опасных зон в зависимости от принятого способа сноса**

Зоны развала и опасные зоны при сносе здания механическим методом зависят от способа разрушения.

Опасная зона определяется по расстоянию отлета предмета при падении с высоты объекта и должна составлять не менее 5 м от вращающейся платформы экскаватора.

Зона развала может образоваться в случае непредвиденного обрушения объекта в какую либо сторону.

Инд.№ ориг	Подпись и дата	Взам.инв.№							ПСС-38-22-ПОД-8-ТЧ	Лист 13
			Изм	Кол.уч	Лис	№д	Подпис	Дат		

Границы опасных зон принимаются согласно табл. Г.1 СНиП12-03-2001 (табл. 1)

Таблица 1

Высота возможного падения груза (предмета), м	Минимальное расстояние отлета перемещаемого (падающего) предмета, м	
	перемещаемого краном груза в случае его падения	предметов в случае их падения со здания
До 10	4	3,5
« 20	7	5
« 70	10	7
« 120	15	10
« 200	20	15
« 300	25	20
« 450	30	25

Примечание. При промежуточных значениях высоты возможного падения груза (предметов), минимальное значение расстояния его отлета допускается определять методом интерполяции.

Для экскаватора, работающего на разборке здания, расчет опасной зоны выполняется по формуле:

$$R=L+a, \text{ где}$$

R – расстояние от наружной стены здания до границы опасной зоны падающего со стены предмета;

L – максимальный размер расчлененного демонтируемого элемента, принят 2,5 м;

a - минимальное расстояние отлета падающего предмета.

Высота здания принята 8,0 м (по уровню конька здания), расстояние отлета груза определяем интерполяцией:

$$3,5-0/10-0=0,35$$

$$0,35*8,0\approx 2,8 \text{ м}$$

$$R=2,5+2,8=5,3 \text{ м.}$$

Размер зоны развала:

$$\text{-высота } 1/3*8,0\approx 2,64 \text{ м}$$

### 13. Оценка вероятности повреждения при сносе объекта капитального строительства действующих сетей инженерно-технического обеспечения

Снос здания ведется в увязке с расположенными на данном участке подземными и надземными инженерными коммуникациями и сооружениями.

Сохраняемые коммуникации требуется защитить, согласно заключению владельцев сетей, а также в соответствии с предусмотренными данным проектом мероприятиями по защите с целью недопущения их повреждения.

При разработке котлованов и инженерных сооружений производить геомониторинг грунтов и инженерных коммуникаций, попадающих в призму обрушения.

### 14. Описание и обоснование методов защиты и защитных устройств действующих сетей инженерно-технического обеспечения, согласованных с владельцами таких сетей

На участке демонтируемого здания находятся внутриплощадочные и транзитные сети.

Изм	Кол.уч	Лис	№д	Подпис	Дат	Взам.инв.№	Подпись и дата	Инов.№ ориг



В соответствии с техническими условиями внутриплощадочные сети должны быть отключены и отсоединены от внешних сетей. Транзитные сети должны быть надёжно защищены.

Мероприятия по сохранности существующих инженерных сетей:

- 1) Производство любых строительных работ, вблизи действующих инженерных сетей выполнять с осторожностью, не допуская складирования по трассе прохождения коммуникаций.
- 2) Подрядчику обеспечить доступность эксплуатирующих организаций для обслуживания действующих коммуникаций, проходящих в пределах стройплощадки.
- 3) Не допускается без согласования с соответствующими эксплуатирующими службами выполнять вскрытие коммуникаций или проведение каких-либо работ на трассе без вызова представителей эксплуатирующих организаций в установленном порядке.
- 4) Не устанавливать на коммуникации строительную технику: экскаваторы, бурильные установки, бульдозеры и пр. При крайней необходимости укладывать для проезда строительной техники дорожные плиты в соответствии с ППР.
- 5) Временные здания, во избежание повреждения существующих кабельных коммуникаций, устанавливать на бетонные блоки (200x200x400 мм).
- 6) Защиту транзитных коммуникаций предлагается осуществить также с помощью ограждения охранных зон сигнальной лентой с установкой предупредительных табличек с указанием запрета земляных работ.
- 7) Для защиты смотровых колодцев транзитных инженерных систем проектом предлагается их накрыть листовым железом толщиной не менее 8 мм. Границы листов должны выступать за границы люка колодца не менее 1,5 м. Лист защитного железа не должен касаться крышки люка, при необходимости произвести песчаную подсыпку.

### **15. Описание и обоснование решений по безопасному ведению работ по сносу объекта капитального строительства**

При разборке строений применять щадящие методы, включающие в себя разборку конструкции с делением элементов на отдельные части (блоки), вес которых зависит от применяемой при разработке техники. Особенно это касается тех элементов, которые находятся в непосредственной близости от существующих объектов.

Демонтажные работы осуществлять при обязательном оперативном мониторинге.

В процессе геотехнического мониторинга осуществлять контроль возникновения и развития горизонтальных либо вертикальных смещений стен, позволяющих зафиксировать момент нарушения целостности стены (появление трещин), а также контроль параметров колебаний (динамический контроль).

Мониторингу подлежат следующие основные направления:

- визуальный и инструментальный контроль технического состояния здания (образование трещин в стенах);
- контроль параметров колебаний грунта.

Динамический мониторинг необходимо осуществлять при помощи датчиков, устанавливаемых на стенах и на грунте и позволяющих отслеживать и фиксировать параметры динамических воздействий. Динамические режимы считаются безопасными для основания защищаемых зданий в случае, если они отвечают требованиям ВСН 490-87. Превышение допустимых параметров динамических нагрузок приведёт к обязательной остановке работ. Возобновлять работы можно только после выполнения рекомендаций по снижению динамических воздействий, оперативно выданных контролирующей организацией.

Динамический контроль проводится в течение всего периода ведения работ по сносу

Ивн.№ orig	Подпись и дата	Взам.инв.№							Лист
			ПСС-38-22-ПОД-8-ТЧ						
Изм	Кол.уч	Лис	№д	Подпис	Дат				

(демонтажу).

### **Требования безопасности при производстве работ машиниста экскаватора.**

Машинист, допущенный к самостоятельной работе, должен знать:

- производственную инструкцию, утверждённую в организации Генеральным директором;
- паспортные данные экскаватора, в частности виды работ, которые экскаватор может выполнять согласно документации завода-изготовителя;
- устройство экскаватора и приборов безопасности, установленных на нем;
- факторы, влияющие на устойчивость экскаватора, и причины потери его устойчивости;
- ассортимент и назначение смазочных материалов, применяемых при смазке трущихся частей экскаватора;

- машинист экскаватора должен быть хорошо проинструктирован о подземных коммуникациях, проходящих по площадке, их трассе и глубине залегания, а также о необходимых мерах предосторожности. При работе в местах прохождения кабелей линии электропередачи и труб газопровода машинисту должен быть выдан наряд-допуск на особо опасные работы. Работы на экскаваторе необходимо вести под наблюдением работников газо- и электрохозяйства.

- установка и работа экскаватора на расстоянии ближе 30 м от крайнего провода линии электропередачи разрешается только при наличии *наряда-допуска*, оформленного в установленном порядке ответственного руководителя работ или производителя работ.

- правила оказания первой помощи при несчастных случаях и приемы освобождения от действия электрического тока людей, попавших под напряжение;

- правила внутреннего распорядка предприятия, на объектах которого работает экскаватор.

Перед началом работы машинист обязан:

- предъявить руководителю удостоверение на право управления техникой и пройти инструктаж на рабочем месте с учетом специфики выполняемых работ;
- надеть спецодежду, спецобувь установленного образца;
- получить задание у руководителя работ.

После получения задания на выполнение работы машинист обязан:

- осмотреть с руководителем место производства работ;
- уточнить последовательность выполнения работы и меры по обеспечению безопасности;
- произвести ежедневное техническое обслуживание согласно инструкции по эксплуатации механизма;
- предупредить о запуске двигателя работников, обслуживающих машину или находящихся в зоне ее работы, и убедиться, что рычаг переключения скоростей находится в нейтральном положении;

- произвести запуск двигателя (при наличии устройств, выключающих трансмиссию и исключающих обратный ход вращаемых элементов - вне кабины);
- после запуска двигателя проверить на холостом ходу работу всех механизмов и на малом ходу работу тормозов.

Машинист обязан **не приступать** к работе в случае следующих нарушений требований безопасности:

- при неисправностях или дефектах, указанных в инструкции завода-изготовителя, при которых не допускается его эксплуатация;
- при обнаружении подземных коммуникаций, не указанных руководителем работ, при

Инд. № ориг	Подпись и дата	Взам. инв. №
-------------	----------------	--------------

Изм	Кол.уч	Лис	№д	Подпис	Дат	ПСС-38-22-ПОД-8-ТЧ	Лист 16
-----	--------	-----	----	--------	-----	--------------------	------------

выполнении работ по срезке или планировке грунта;

- при уклоне местности, превышающем указанный в паспорте завода-изготовителя.

При эксплуатации экскаватора необходимо принять меры по предотвращению их опрокидывания или самопроизвольного перемещения под действием ветра или при наличии уклона площадки.

**Не допускается** установка экскаватора для работы на насыпанном и не утрамбованном грунте, на площадке с уклоном более указанного в паспорте, а также под линией электропередачи, находящейся под напряжением.

Машинисту **запрещается** самовольная установка экскаватора для работы вблизи линии электропередачи. Работа экскаватора вблизи линии электропередачи должна производиться под непосредственным руководством лица, ответственного за безопасное производство работ.

Обнаруженные нарушения требований безопасности следует устранить собственными силами, а при невозможности сделать это, машинист обязан сообщить о них руководителю работ и лицу по надзору за безопасной эксплуатацией машины.

Машинист экскаватора не имеет права выполнять распоряжения, противоречащие инструкции, утвержденной в организации, от кого бы они не исходили, и не освобождается от ответственности, если инструкция была им нарушена.

#### По окончании работы машинист обязан:

- поставить машину на стоянку, не допускается оставлять экскаватор у бровки котлована или траншеи;

- опустить ковш обратной лопаты на землю;

- поставить рычаг переключения скорости в нейтральное положение и включить тормоз;

- выключить двигатель;

- закрыть кабину на замок;

- очистить механизмы и навесное оборудование от грязи;

- осмотреть двигатель и механизмы, обнаруженные неисправности устранить, если в условиях стройплощадки это выполнить невозможно, то сообщить руководителю работ или ответственному за исправное состояние машины обо всех неполадках, возникших во время работы.

#### Требования безопасности в аварийных ситуациях:

1) При потере устойчивости экскаватора во время подъема или перемещения груза машинист обязан немедленно прекратить работу, уменьшить вылет стрелы, подать предупредительный сигнал, опустить стрелу на землю или площадку и установить причину аварийной ситуации.

2) При случайном касании стрелой линии электропередачи, машинист должен предупредить работающих об опасности и отвести стрелу от проводов линии электропередачи. Если это выполнить невозможно, то машинист должен выпрыгнуть из кабины на землю таким образом, чтобы в момент касания ногами земли не держаться руками за металлические части экскаватора.

3) При возникновении на экскаваторе пожара машинист обязан приступить к его тушению, используя подручные средства, одновременно вызвав через членов бригады пожарную охрану.

4) Машинист обязан опустить стрелу, прекратить работу экскаватора и поставить в известность об этом ответственного за безопасное производство работ экскаватора, а также лицо по надзору за эксплуатацией экскаватора в следующих случаях:

а) при возникновении неисправности механизмов экскаватора, при которых согласно инструкции завода-изготовителя запрещается его эксплуатация;

б) при ветре, скорость которого превышает допустимую – 15 м/с;

в) при ухудшении видимости в вечернее время, сильном снегопаде и тумане, когда машинист

Инд.№ orig	Подпись и дата	Взам.инв.№					ПСС-38-22-ПОД-8-ТЧ	Лист 17
	Изм	Кол.уч	Лис	№д	Подпис	Дат		

плохо различает сигналы, предметы и перемещаемый груз.

### **Требования к погрузо-разгрузочным работам.**

При выполнении погрузо-разгрузочных работ следует соблюдать требования законодательства о предельных нормах переносимых грузов и допуске работников к выполнению этих работ.

Погрузо-разгрузочные работы следует выполнять механизированным способом с использованием подъемно-транспортного оборудования.

Механизированный способ погрузо-разгрузочных работ является обязательным для грузов весом более 50 кг, а также при подъеме грузов на высоту более 2 м.

**Не допускается** выполнять погрузо-разгрузочные работы с опасными грузами при обнаружении несоответствия тары требованиям нормативно-технической документации, утвержденной в установленном порядке, неисправности тары, а также при отсутствии маркировки и предупредительных надписей на ней.

Погрузо-разгрузочные операции с сыпучими, пылевидными и опасными материалами производятся с применением средств механизации и использованием средств индивидуальной защиты, соответствующих характеру выполняемых работ.

При размещении автомобилей на погрузочно-разгрузочных площадках расстояние между автомобилями, стоящими друг за другом, должно быть не менее 1 м, а между автомобилями стоящими рядом – не менее 1,5 м. Если автомобили устанавливают для погрузки или разгрузки вблизи здания, то между зданием и задним бортом автомобиля (или задней точкой свешиваемого груза) должен соблюдаться интервал не менее 0,5 м. Расстояние между автомобилем и штабелем груза должно быть не менее 1 м.

Для строповки груза на крюк грузоподъемной машины должны назначаться стропальщики. Способы строповки грузов должны исключать возможность падения или скольжения застропованного груза. Установка (укладка) грузов на транспортные средства должна обеспечивать устойчивое положение груза при транспортировании и разгрузке. При выполнении погрузо-разгрузочных работ не допускается строповка груза, находящегося в неустойчивом положении, а также исправление положения элементов строповочных устройств на приподнятом грузе, оттяжка груза при косом расположении грузовых канатов. Для обеспечения безопасности при производстве погрузо-разгрузочных работ с применением соответствующих механизмов, владелец и организация, производящая работы, обязаны выполнить следующие мероприятия:

1) На месте производства работ не допускается нахождение лиц, не имеющих отношение к выполнению работ;

2) Не разрешается опускать груз на автомашину, а также поднимать груз при нахождении людей в кузове или в кабине автомашины.

### **Требования к пожарной безопасности.**

Строительная площадка должна быть оборудована комплексом первичных средств пожаротушения – песок, лопаты, багры, огнетушители.

В целях соблюдения противопожарной безопасности объекта, сохранности существующих зданий, сооружений и механизмов должностные лица (мастер, прораб, начальник участка) обязаны:

- произвести инструктаж всех участвующих в выполнении работ лиц с регистрацией в специальном журнале;

Взам.инв.№	
Подпись и дата	
Инв.№ ориг	

								ПСС-38-22-ПОД-8-ТЧ	Лист
Изм	Кол.уч	Лис	№д	Подпис	Дат				18

- знать и точно выполнять правила пожарной безопасности, осуществлять контроль за соблюдением их всеми работающими при демонтаже;
- обеспечить наличие, исправное содержание и готовность к применению средств пожаротушения;
- обеспечить отключение после окончания рабочей смены всей системы электроснабжения строительной площадки, кроме дежурного освещения, освещения мест проходов, проездов территории строительной площадки;
- регулярно не реже одного раза в смену проверять противопожарное состояние объекта, временных зданий и сооружений, складов;
- обязательно знать пожарную опасность материалов и конструкций;
- установить перечень профессий, работники которых должны проходить обучение по программе пожарно-технического минимума.

Во всех пожароопасных помещениях должны быть вывешены инструкции, предупредительные надписи и плакаты о мерах пожарной безопасности, учитывающие особенности этих помещений, средств тушения и эвакуации. Курить на территории строительной площадки разрешается только в специально отведенных местах с надписью «Место для курения».

### ***Требования по электробезопасности.***

Устройство и эксплуатация электроустановок должны осуществляться в соответствии с требованиями Правил устройства электроустановок, межотраслевых правил охраны труда при эксплуатации электроустановок потребителей, правил эксплуатации электроустановок потребителей.

Устройство и техническое обслуживание временных и постоянных электрических сетей на производственной территории следует осуществлять силами электротехнического персонала, имеющего соответствующую квалификационную группу по электробезопасности.

Разводка временных электросетей напряжением до 1000В, используемых при электроснабжении объектов строительства, должна быть выполнена изолированными проводами или кабелями на опорах или конструкциях, рассчитанных на механическую прочность при прокладке по ним проводов и кабелей, на высоте над уровнем земли, настила не менее, м:

- 3,5 – над проходами;
- 6,0 - над проездами;
- 2,5 – над рабочими местами.

Светильники общего освещения напряжением 127В и 220В должны устанавливаться на высоте не менее 2,5 м от уровня земли, пола, настила.

При высоте подвески менее 2,5 м необходимо применять светильники специальной конструкции или использовать напряжение не выше 42 В. Питание светильников напряжением до 42 В должно осуществляться от понижающих трансформаторов, машинных преобразователей, аккумуляторных батарей.

Применять для указанных целей автотрансформаторы, дроссели и реостаты запрещается. Корпуса понижающих трансформаторов и их вторичные обмотки должны быть заземлены.

Применять стационарные светильники в качестве ручных запрещается. Следует пользоваться ручными светильниками только промышленного изготовления.

Выключатели, рубильники и другие коммутационные электрические аппараты, применяемые на открытом воздухе или во влажных цехах, должны быть в защищенном исполнении в соответствии с требованиями государственных стандартов.

Все электропусковые устройства должны быть размещены так, чтобы исключалась

Инд. № ориг	Подпись и дата	Взам. инв. №							ПСС-38-22-ПОД-8-ТЧ	Лист
										19
			Изм	Кол.уч	Лис	№д	Подпис	Дат		

возможность пуска машин, механизмов и оборудования посторонними лицами. Запрещается включение нескольких токоприемников одним пусковым устройством.

Распределительные щиты и рубильники должны иметь запирающие устройства.

Штепсельные розетки на номинальные токи до 20 А, расположенные вне помещений, а также аналогичные штепсельные розетки, расположенные внутри помещений, но предназначенные для питания переносного электрооборудования и ручного инструмента, применяемого вне помещений, должны быть защищены устройствами защитного отключения (УЗО) с током срабатывания не более 30 мА либо каждая розетка должна быть запитана от индивидуального разделительного трансформатора с напряжением вторичной обмотки не более 42 В.

Штепсельные розетки и вилки, применяемые в сетях напряжением до 42 В, должны иметь конструкцию, отличную от конструкции розеток и вилок напряжением более 42 В.

Металлические строительные леса, металлические ограждения места работ, полки и лотки для прокладки кабелей и проводов, рельсовые пути грузоподъемных кранов и транспортных средств с электрическим приводом, корпуса оборудования, машин и механизмов с электроприводом должны быть заземлены (занулены) согласно действующим нормам сразу после их установки на место до начала каких-либо работ.

Токоведущие части электроустановок должны быть изолированы, ограждены или размещены в местах, недоступных для случайного прикосновения к ним.

Защиту электрических сетей и электроустановок на производственной территории от сверхтоков следует обеспечить посредством предохранителей с калиброванными плавкими вставками или автоматических выключателей согласно правилам устройства электроустановок.

Допуск персонала строительного-монтажных организаций к работам в действующих установках и охранной линии электропередачи должен осуществляться в соответствии с межотраслевыми правилами по охране труда при эксплуатации электроустановок потребителей.

**Не допускается** производить сварочные работы, работы с применением электрифицированного, пневматического, пиротехнического инструмента с приставных переносных лестниц и стремянок. Выполнение таких работ следует производить с лесов, подмостей, стремянок с верхними площадками, имеющими перильное ограждение, с люлек, вышек, подъемников.

При работе на конструкциях, под которыми расположены находящиеся под напряжением токоведущие части, приспособления и инструмент, применяемые при работе, во избежание их падения необходимо привязывать.

Электро- и газосварщики должны применять предохранительный пояс со стропом из металлической цепи.

Установка и работа стреловых грузоподъемных механизмов непосредственно под проводами высоковольтной линии электропередачи (ВЛ), находящихся под напряжением, не допускаются.

При проезде, установке и работе грузоподъемных машин, механизмов и транспортных средств расстояние от их подъемных и выдвижных частей, элементов конструкций, стропов, грузозахватных приспособлений, грузов до токоведущих частей, находящихся под напряжением, должно быть не менее указанных в таблице 2.

Таблица 2. Правила техники безопасности при эксплуатации электроустановок потребителей.

Изм.	Кол.уч	Лис	№д	Подпис	Дат
Изм	Кол.уч	Лис	№д	Подпис	Дат
Изм	Кол.уч	Лис	№д	Подпис	Дат

Изм.№ ориг

Подпись и дата

Взам.инв.№

**Допустимые расстояния до токоведущих частей, находящихся под напряжением**

Напряжение, кВ	Расстояние от людей и применяемых ими инструментов и приспособлений от временных ограждений, м	Расстояние от механизмов и грузоподъемных машин в рабочем и транспортном положениях от стропов, грузозахватных приспособлений и грузов, м
До 1 кВ	0,6	1,0
На ВЛ в остальных электроустановках	Не нормируется (без прикосновения)	1,0
От 6 до 35 кВ	0,6	1,0
110 кВ	1,0	1,5
150 кВ	1,5	2,0
220 кВ	2,0	2,5
330 кВ	2,5	3,5
От 400 до 500 кВ	3,5	4,5
750 кВ	5,0	6,0
800 кВ	3,5	4,5
1150 кВ	8,0	10,0

**16. Перечень мероприятий, направленных на предупреждение причинения вреда жизни или здоровью людей, имуществу физических или юридических лиц, государственному или муниципальному имуществу, окружающей среде**

С целью исключения рассыпания грунта с кузовов автосамосвалов, рассеивания его во время движения кузова нагруженных грунтом автосамосвалов накрывать полотнищами брезента.

Работы на территории площадки выполнять с использованием экологически безопасных методов производства работ и средств механизации, не создающих динамических нагрузок на конструктивные элементы существующих зданий.

**Мероприятия по снижению уровня шумового воздействия:**

- по возможности использовать на площадке современную малошумную строительную технику;
- производить работы с использованием крупногабаритной и звукорезонансной техники в строго определенное время, исключить работу спецтехники в вечернюю (после 18 часов) и ночную смены.
- на всех этапах строительных работ один раз в час проводить технологический перерыв в течение 10 минут;

Изм	Кол.уч	Лис	№д	Подпис	Дат

- расстановку машин на строительной площадке осуществлять с целью максимального использования естественных преград и на как можно большем расстоянии от жилых домов;
- при работе наиболее шумной техники рекомендуется ограничить работу других строительных машин и механизмов;
- выключать двигатели техники на периоды вынужденного простоя или технического перерыва,
- производить профилактический ремонт механизмов.

**17. Описание решений по вывозу и утилизации отходов от сноса объекта капитального строительства, в том числе демонтированного оборудования (при наличии такого оборудования)**

Строительный мусор от разборки в зависимости от его вида должен соответствующим образом перерабатываться и утилизироваться. Неубранный с объекта строительный мусор загромождает строительную площадку, проходы, проезды.

Ориентировочный список отходов, подлежащих вывозу на полигон ТКО, представлен в таблице 3. Названия и кодификация отходов произведена по Федеральному классификационному каталогу отходов (ФККО) - перечню образующихся в Российской Федерации отходов, систематизированных по совокупности приоритетных признаков: происхождению, агрегатному и физическому состоянию, опасным свойствам, степени вредного воздействия на окружающую природную среду. Представленные отходы имеют класс опасности для окружающей природной среды IV - V.

Таблица 3. Перечень отходов, планируемых к вывозу на полигон размещения отходов.

Наименование вида отхода I-V класса опасности	Код отхода I-V класса опасности по федеральному классификационному каталогу отходов*	Класс опасности для окружающей природной среды
1	2	3
Древесные отходы от сноса и разборки зданий	8 12 101 01 72 4	IV
Мусор от сноса и разборки зданий несортированный	8 12 101 01 72 4	IV
Лом бетонных/железобетонных изделий, отходы бетона в кусковой форме	8 22 201 01 21 5	V

До начала работ по демонтажу на объекте необходимо оформить договор на размещение отходов, с организацией имеющей в наличии лицензию на осуществление деятельности по сбору, транспортированию, обработке, утилизации, обезвреживанию, размещению отходов I - V классов опасности за исключением ТКО, а также имеющей на законном основании объект размещения отходов, включенный в ГРОРО (Государственный реестр объектов размещения отходов) в соответствии с Федеральными законами № 99-ФЗ от 04.05.2011г., № 89-ФЗ от 24.06.1998г., № 503-ФЗ от 31.12.2017г.

Вывоз строительных отходов осуществляется на ближайший полигон для размещения отходов (расстояние 7,2 км), который находится на балансе МУП «Югорскэнергогаз». По завершению демонтажных работ с территории должны быть убраны временные здания и сооружения,

Изм	Кол.уч	Лис	№д	Подпис	Дат



оставшиеся материалы и конструкции.

### Транспортная схема вывоза отходов на полигон размещения отходов



#### **Определение объёма и веса мусора строительного для вывозки и утилизации.**

1. Определяем объем демотируемого здания в «Воздухе» или в геометрии здания:

Длина здания x Ширина здания x Высота здания (от нижней точки фундамента до конька крыши).

Объём демотируемого здания «в воздухе» по адресу г.Югорск, ул. Железнодорожная, д. 39А принят на основании представленного технического паспорта в размере **2494,0 м3**.

2. Рассчитываем объём строительного мусора (поэлементно), приготовленного к вывозу (в твердом теле)

3. Рассчитываем Веса вывозимого мусора (каждый элемент отдельно):

$P \text{ вес в.в. Мусора} = V \text{ мусора в твердом теле} \times \text{Моб.}$

где Моб.— масса объемная строительного мусора полученного при разборке.

Объемная масса строительного мусора должна приниматься усредненной по следующим нормам:

- при разборке бетонных конструкций - 2400 кг/м3;
- при разборке железобетонных конструкций - 2500 кг/м3;

Инва.№ ориг	Подпись и дата	Взам. инв.№
-------------	----------------	-------------

Изм	Кол.уч	Лис	№д	Подпис	Дат
-----	--------	-----	----	--------	-----

ПСС-38-22-ПОД-8-ТЧ

- при разборке конструкций из кирпича, камня, отбивке штукатурки и облицовочной плитки - 1800 кг/м<sup>3</sup>;
- при разборке конструкций деревянных и каркасно-засыпных - 600 кг/м<sup>3</sup>;
- при выполнении прочих работ по разборке (кроме работ по разборке металлоконструкций и инженерно-технологического оборудования) - 1200 кг/м<sup>3</sup>.

Масса разбираемых металлоконструкций и инженерно-технологического оборудования принимается по проектным данным.

Т.к. приведенные выше данные относятся к строениям «в плотном теле», то есть неразобранными, то фактическая плотность разобранных конструкций будет отличаться (т/м<sup>3</sup>):

- смешанные отходы (демонтаж) — 1,6;
- смешанные отходы (ремонт) — 0,16;
- куски асбеста — 0,7;
- битый кирпич — 1,9;
- керамические изделия — 1,7;
- асфальтовое дорожное покрытие — 1,1;
- утеплитель (минеральная вата) — 0,2;
- стальные изделия — 0,8;
- чугунные изделия — 0,9;
- штукатурка — 1,8;
- древесно-волокнистая плита, древесно-стружечная плита — 0,65;
- дерево (оконные и дверные рамы, плинтус, панели) — 0,6;
- рубероид — 0,6.

Таблица 4. Расчет мусора строительного, подготовленного к вывозу (в твердом теле)

№ п/п	Вид конструкции	Материал	Ед. изм.	Кол-во	Формула расчёта, расчет объёмов работ и расхода материалов	Факт. плотность	Вес конструкций
1	2	3	4	5	6	7	8
На полигон размещения отходов							
1	Покрытие кровли	асбестоцемент	м <sup>3</sup>	2,58	(25,63*21,48-13,27*9,08)*0,006	0,7	1,81
2	Обрешетка, стропила	дерево	м <sup>3</sup>	11,08	1,69*2+3,85*2	0,6	6,65
3	Перекрытия	дерево	м <sup>3</sup>	259,8	433*3*0,2	0,6	155,88
4	Стены и перегородки	дерево	м <sup>3</sup>	420,96	25,63*6*5,8*0,2+12,2*4*5,8*0,2+21,48*4*5,8*0,2+12,4*6*5,8*0,2	0,6	252,58
5	Брандмауэрная стена	кирпич	м <sup>3</sup>	32,79	6,44*13,4*0,38	1,7	55,74
6	Фундаменты	монолитные бетонные	м <sup>3</sup>	61,69	25,63*0,6*2*1,2+21,48*0,6*2*1,2	2,5	154,2
<b>Итого:</b>				<b>788,9</b>			<b>626,86</b>

***Порядок проведения работ по переработке и утилизации отходов.***

Сортировка обрушенных материалов по группам, подлежащим переработке и направляемым на захоронение, а также их погрузка в автотранспортные средства, задействованные на вывозе

Взам. инв. №

Подпись и дата

Инв. № ориг

Изм	Кол.уч	Лис	№д	Подпис	Дат	ПСС-38-22-ПОД-8-ТЧ	Лист
							24

(удалении) отходов ведется механизировано экскаватором.

После вывоза отсортированных строительных отходов от сноса здания, осуществляется механизированная уборка территории строительной площадки с применением бульдозеров и поливочно-уборочной техники. Образовавшийся в процессе уборки территории смет (строительный мусор) загружается в автотранспорт и вывозится на захоронение.

### ***Характеристика площадок временного хранения и накопления отходов.***

Площадка временного хранения отходов на данном объекте располагается непосредственно на территории объекта.

Строительные отходы и бытовые отходы, образующиеся на строительной площадке, временно складываются на специально отведенном участке с твердым покрытием и регулярно вывозятся на площадку утилизации.

Сбор и временное хранение отходов определяется отдельно согласно их классам опасности. Раздельный сбор образующихся отходов должен осуществляться преимущественно механизированным способом. Допускается ручная сортировка образующихся отходов при условии соблюдения действующих санитарных норм, экологических требований и правил техники безопасности.

Предельный срок содержания образующихся отходов на площадках не должен превышать 7 календарных дней.

В местах хранения предусмотрено ограждение по периметру площадки в соответствии с ГОСТ 25407-78 «Ограждения инвентарные строительных площадок и участков производства строительного-монтажных работ».

Освещение мест хранения в темное время суток отвечает требованиям ГОСТ 12.1.046-2014 «Система стандартов безопасности труда (ССБТ). Строительство. Нормы освещения строительных площадок».

К местам хранения должен быть исключен доступ посторонних лиц, не имеющих отношение к процессу обращения отходов или контролю за указанным процессом.

Размещение отходов в местах хранения должно осуществляться с соблюдением действующих экологических, санитарных, противопожарных норм и правил техники безопасности, а также способом, обеспечивающим возможность беспрепятственной погрузки каждой отдельной позиции отходов на автотранспорт для их удаления (вывоза) с территории объекта образования отходов.

### **18. Перечень мероприятий по рекультивации и благоустройству земельного участка (в случае, если такая необходимость определена собственником объекта капитального строительства, или собственниками помещений в нем, или застройщиком)**

Благоустройство земельного участка заключается в планировке территории после демонтажа фундаментов. Для планировки использовать песок природный средний. Работы выполнять механизированным способом.

#### Этапы рекультивации:

1. Ликвидация объекта (здания);
2. Очистка рекультивируемой территории от производственных отходов, строительного мусора с последующим их вывозом в места размещения;
3. Обратная засыпка выемок от фундаментов привозным грунтом (песок природный средний) до уровня проезжей части (высотой 1,5 м);

Взам. инв. №	Подпись и дата	Инв. № ориг							Лист
			ПСС-38-22-ПОД-8-ТЧ						
Изм	Кол.уч	Лис	№д	Подпис	Дат				

4. Грубая планировка территории бульдозером.

**19. Сведения об остающихся после сноса объекта капитального строительства в земле и в водных объектах коммуникациях, конструкциях и сооружениях, сведения о наличии разрешений органов государственного надзора на сохранение этих коммуникаций, конструкций и сооружений в земле и в водных объектах в случае, если наличие такого разрешения предусмотрено законодательством Российской Федерации**

После сноса объекта капитального строительства все неиспользуемые коммуникации подлежат утилизации. Все оставшиеся сети инженерно-технического обеспечения должны быть восстановлены в должном порядке.

**20. Сведения о наличии согласования с соответствующими государственными органами, в том числе органами государственного надзора, способа сноса объекта капитального строительства путем взрыва, сжигания или иным потенциально опасным способом, перечень дополнительных мер безопасности при использовании потенциально опасных способов сноса**

Проектом организации демонтажа не предусматривается производство работ путём взрыва, сжигания или иным потенциально опасным методом.

**21. Сведения об акте, подтверждающем отключение объекта капитального строительства, подлежащего сносу, от сетей инженерно-технического обеспечения, подписанном организацией, осуществляющей эксплуатацию соответствующих сетей инженерно-технического обеспечения (при наличии)**

Отсутствует.

**22. Сведения о документе федерального органа исполнительной власти, осуществляющего функции по охране культурного наследия, подтверждающем отсутствие сведений об объекте капитального строительства, подлежащем сносу, в едином государственном реестре объектов культурного наследия (памятников истории и культуры) народов Российской Федерации, и документе, подтверждающем, что объект капитального строительства, подлежащий сносу, не является выявленным объектом культурного наследия либо объектом, обладающим признаками объекта культурного наследия, выдаваемых в порядке, предусмотренном указанным федеральным органом исполнительной власти**

Демонтируемый объект капитального строительства, расположенный по адресу: г. Югорск, ул. Мира, д.65А не является объектом культурного наследия.

Инв.№ ориг	Подпись и дата	Взам.инв.№							Лист
			ПСС-38-22-ПОД-8-ТЧ						
			Изм	Кол.уч	Лис	№д	Подпис	Дат	

# ГРАФИЧЕСКАЯ ЧАСТЬ

Инв.№ ориг	Подпись и дата	Взам. инв.№

Изм	Кол.уч	Лист	№док	Подпись	Дата
Составил		Шаламов В.А.			05.2022
Проверил					
Н.контр.					
ГИП		Шаламов В.А.			05.2022

ПСС-38-22-ПОД-8-ГЧ

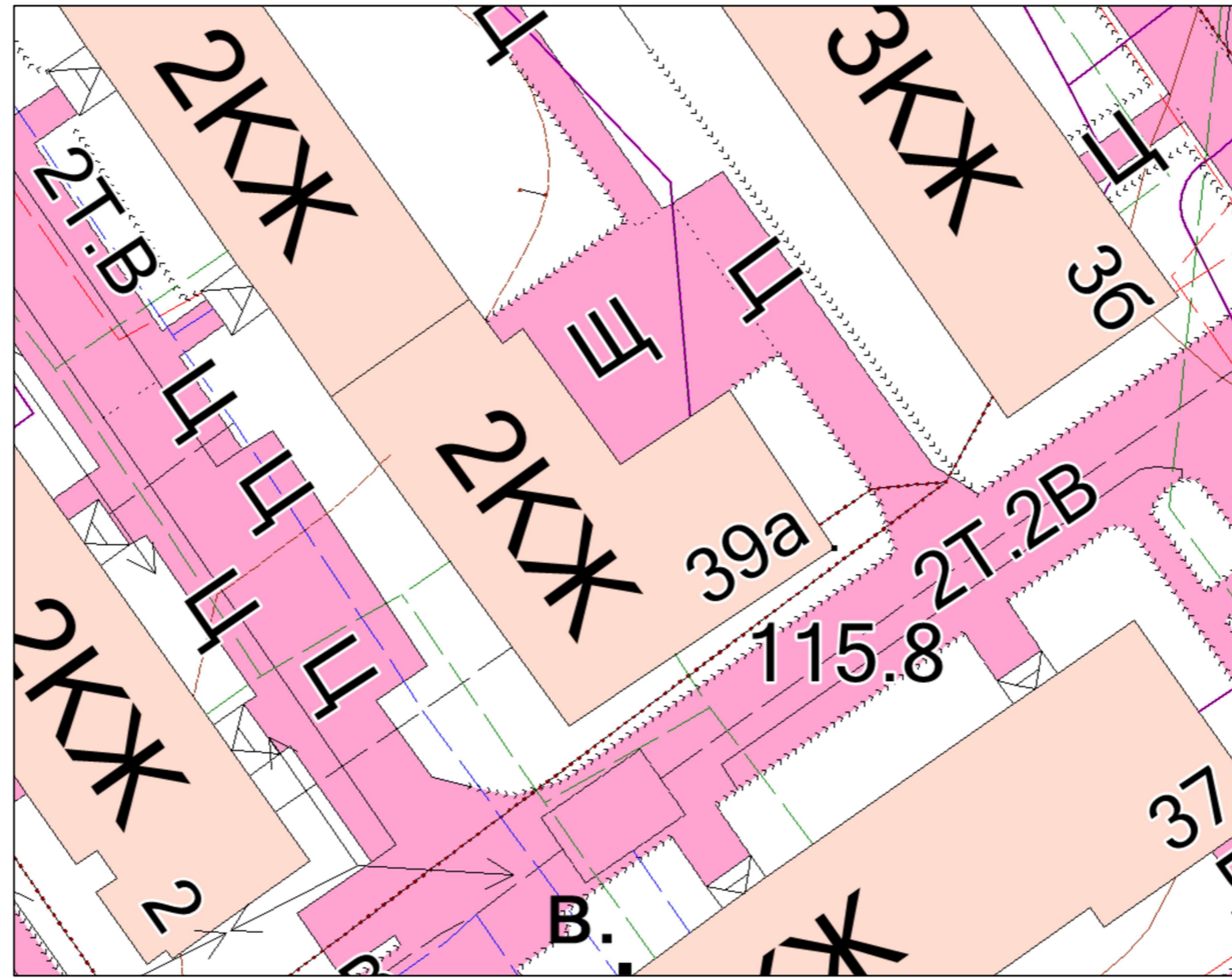
Графическая часть

Стадия	Лист	Листов
П	1	6
ООО «ПРОЕКТСТРОЙСЕРВИС»		

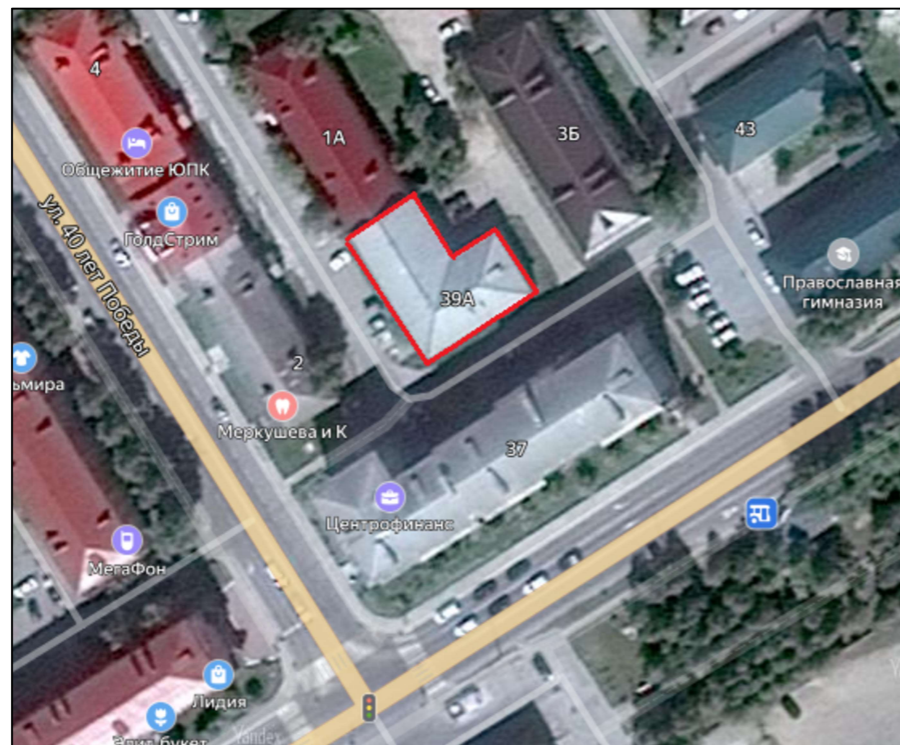
Перв. примен.  
Справ. №

Подп. и дата  
Инв. № дубл.  
Взам. инв. №  
Подп. и дата  
Инв. № подл.

Ситуационная схема



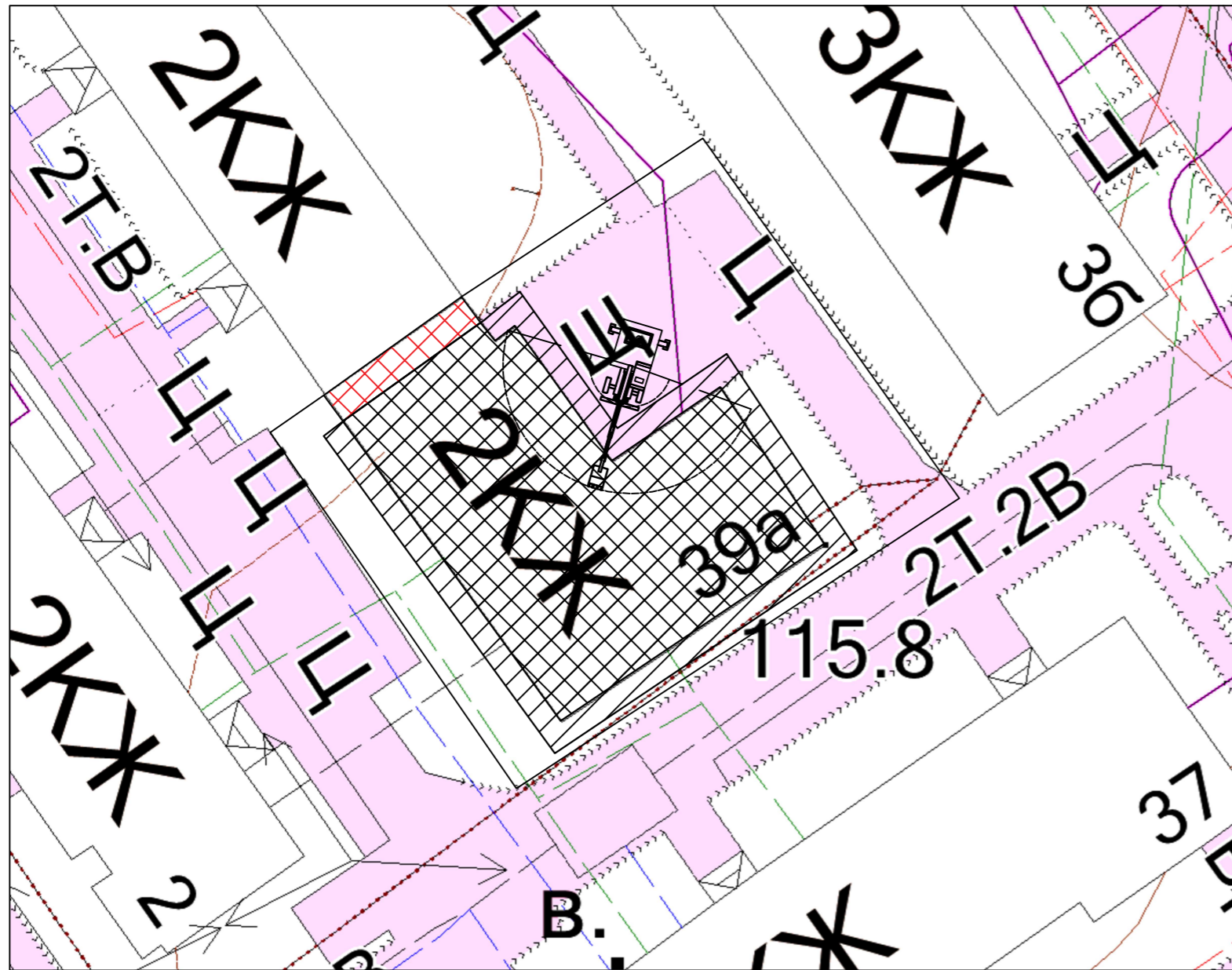
Ситуационный план



					<b>ПСС-38-22-ПОД-8-ГЧ</b>			
Изм.	Лист	№ докум.	Подп.	Дата	Снос объекта капитального строительства, расположенного по адресу: ХМАО-Югра, г. Югорск, ул. Железнодорожная, д. 39А	Стадия	Лист	Листов
Составил		Шаламов В.А.	<i>Шаламов</i>	05.2022		П	1	6
Проверил								
Н.контр.					Ситуационная схема, ситуационный план	ООО "ПРОЕКТСТРОЙСЕРВИС"		
ГИП		Шаламов В.А.	<i>Шаламов</i>	05.2022		Копировал	Формат	А3

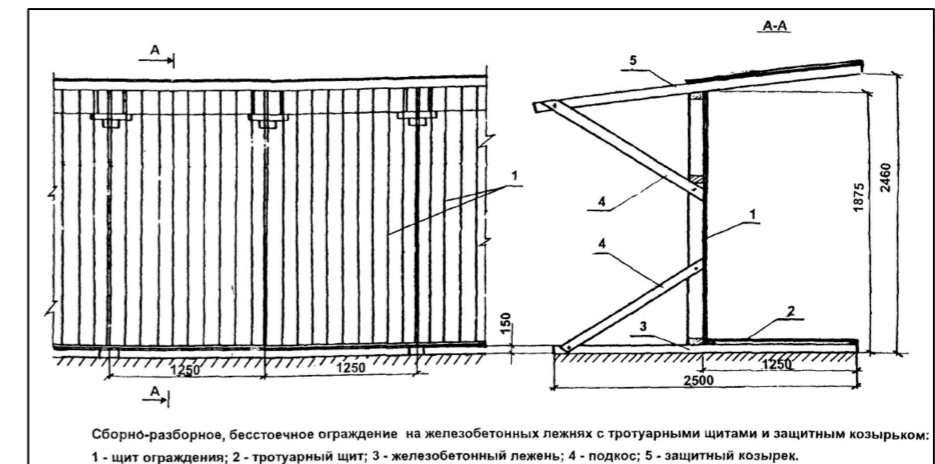
Ситуационная схема

Ведомость потребности основных машин и механизмов



Наименование	Марка	Кол.	Область применения
1	2	3	4
Экскаватор, емк., ковша 0,6 м3	ЭО-3323	1	Демонтаж здания, земляные работы, погрузочные работы
Автомобильный кран, 25т	КС-45717К-3	1	Демонтаж кровли
Бульдозер, 130 л.с.	ДЗ-17	1	Планировка территории
Автосамосвал, г.п. 10т	КамАЗ	4	Транспортировка строительного мусора
Гидромолот	МГ-300	1	Демонтаж фундаментов

Ограждение строительной площадки



Сборно-разборное, бесстоечное ограждение на железобетонных лежнях с тротуарными щитами и защитным козырьком:  
1 - щит ограждения; 2 - тротуарный щит; 3 - железобетонный лежень; 4 - подкос; 5 - защитный козырек.

Примечание:

1. Демонтажные работы осуществлять при обязательном оперативном мониторинге транзитных инженерных сетей;
2. На вынос инженерных сетей необходимо получать технические условия от эксплуатационных организаций;
3. Для защиты смотровых колодцев транзитных инженерных систем проектом предлагается накрывать их листовым железом толщиной не менее 8 мм. Границы листов должны выступать за границы люка колодца не менее 1,5 м. Лист защитного железа не должен касаться крышки люка, при необходимости произвести песчаную подсыпку.
4. Длина ограждения строительной площадки: Инвентарное ограждение - 140 м.
5. При производстве работ возможно применение машин и механизмов других марок с аналогичными техническими характеристиками

- Здание, подлежащее сносу
- Участок стены, подлежащий разборке вручную
- Зона развала
- Ограждение территории
- Въезд и выезд на площадку
- Пожарный щит
- Зона работы экскаватора

					<b>ПСС-38-22-ПОД-8-ГЧ</b>		
					Снос объекта капитального строительства, расположенного по адресу: ХМАО-Югра, г. Югорск, ул. Железнодорожная, д. 39А		
					Стадия	Лист	Листов
					П	2	6
					ООО "ПРОЕКТСТРОЙСЕРВИС"		
Изм.	Лист	№ докум.	Подп.	Дата	Ситуационная схема, ситуационный план		
Составил		Шаламов В.А.		05.2022			
Проверил							
Н.контр.					Формат А3		
ГИП		Шаламов В.А.		05.2022			

Перв. примен.

Справ. №

Подп. и дата

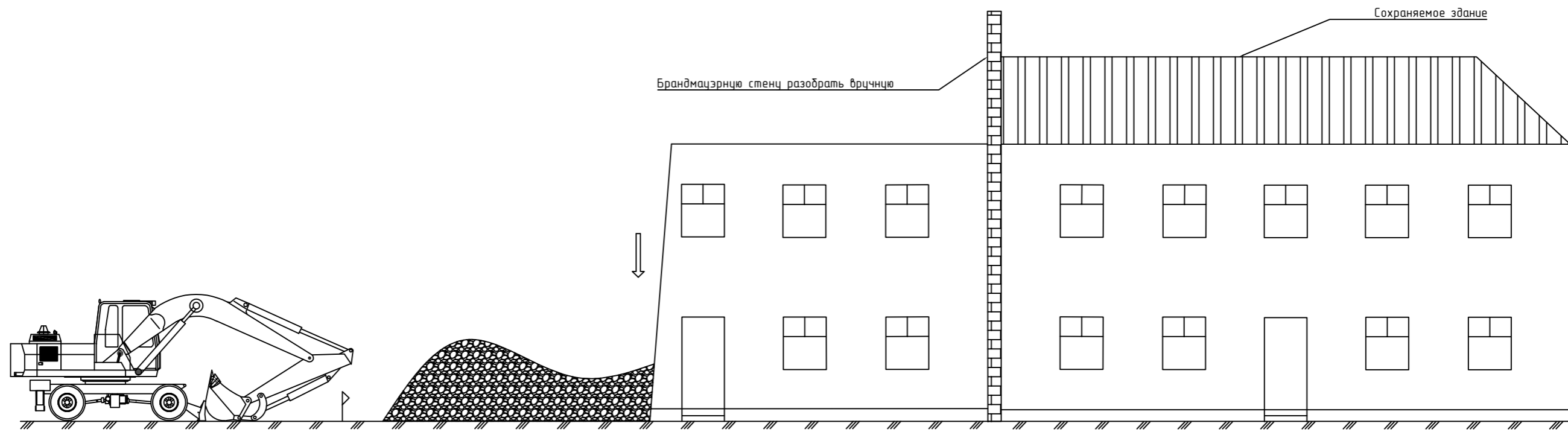
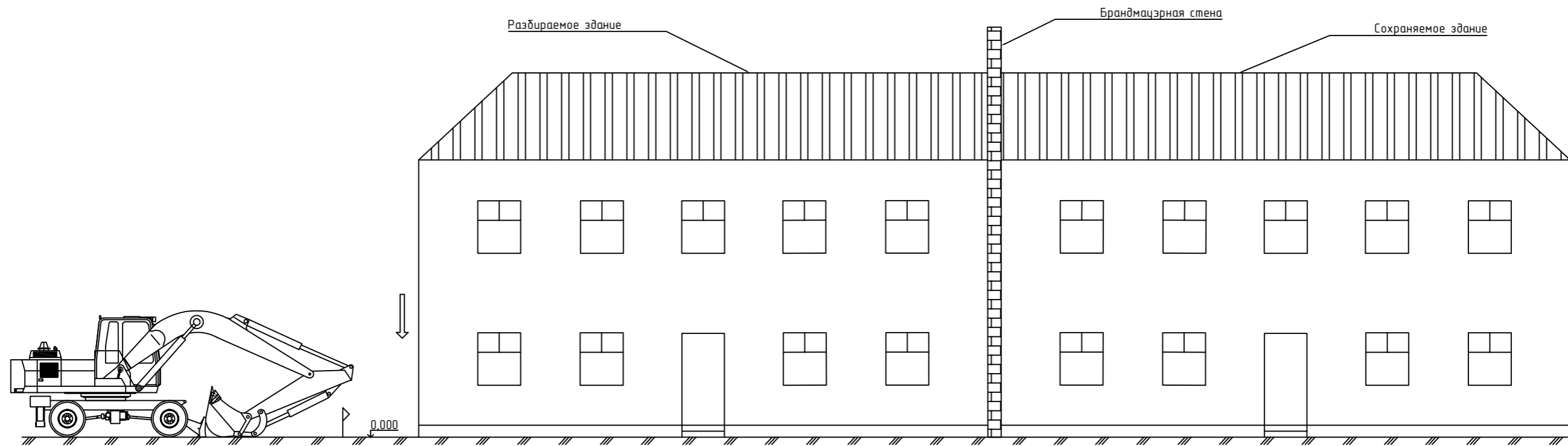
Инв. № дубл.

Взам. инв. №

Подп. и дата

Инв. № подл.

# Схема демонтажа надземной части здания экскаватором с ковшом



Перв. примен.
Справ. №
Подп. и дата
Инв. № дубл.
Взам. инв. №
Подп. и дата
Инв. № подл.

<b>ПСС-38-22-ПОД-8-ГЧ</b>								
<b>Изм.</b>	<b>Лист</b>	<b>№ докум.</b>	<b>Подп.</b>	<b>Дата</b>	Снос объекта капитального строительства, расположенного по адресу: ХМАО-Югра, г. Югорск, ул. Железнодорожная, д. 39А	<b>Стадия</b>	<b>Лист</b>	<b>Листов</b>
Составил		Шаламов В.А.	<i>Шаламов</i>	05.2022		П	3	6
Проверил								
<b>Н.контр.</b>					Ситуационная схема, ситуационный план	ООО "ПРОЕКТСТРОЙСЕРВИС"		
ГИП		Шаламов В.А.	<i>Шаламов</i>	05.2022		Копировал	Формат	А3



1. ОБЛАСТЬ ПРИМЕНЕНИЯ

1.1 Технологическая карта служит руководством по демонтажу надземной части здания экскаватором с ковшом.

- 1.2 В состав работ, рассматриваемых картой, входят:
- подготовка здания к разборке;
  - демонтаж надземной части здания (обрушением);
  - удаление материалов от разборки.

2. ОРГАНИЗАЦИЯ И ТЕХНОЛОГИЯ ВЫПОЛНЕНИЯ РАБОТ

До начала подготовительных работ объект должен быть принят от Заказчика Подрядчиком к производству работ по «Акту готовности площадки к производству строительных специальных работ». До принятия объекта к производству работ от Заказчика, Подрядчику запрещается производить какие-либо работы на объекте. Проведение подготовительных работ на объекте разрешается выполнять при наличии ордера.

2.1 До начала демонтажа выполнить подготовительные работы:

- Подготовить рабочие места (разместить бытовые помещения, завести необходимые механизмы, инструменты и приспособления);
  - Огородить участки производства работ сигнальной лентой, расставить знаки безопасности;
  - Обеспечить огороженную площадку первичными средствами пожаротушения и аптечкой первой медицинской помощи.
- Комплектацию набора первичных средств пожаротушения согласовать с уполномоченной службой заказчика, ответственной за ПБ и ТБ;
- Приказом по организации назначить из ИТР лицо, ответственное за безопасное производство работ;
  - Оформить наряд-допуск на производство демонтажных работ;
  - При выполнении демонтажных работ выставить наблюдающего и установить сигнальные таблички: «Опасная зона», «Проход запрещен»;
  - Провести зачистку помещения от строительного и бытового мусора вручную;
  - Демонтировать инженерное оборудование;
  - Отключить инженерные сети от городских питающих коммуникаций;
  - Демонтировать водомеры, газовые и электрические счетчики, систему вентиляции и электропроводку.

2.2 Производство работ:

Демонтажные работы проводить в 3 этапа.

1 этап. Разборка кровли.

- снять листы кровли и разобрать обрешетку (поз. 2) в направлении от конька к карнизу;
- освободить верхний прогон (поз. 6), подкосы (поз. 3), стойки (поз. 4) и мауэрлат (поз. 5);
- снять подкосы (поз. 3);
- застопорить поочередно стропила двумя кольцевыми стропами и подвесить их через 2-х ветвевой строп к гаку крана;
- поднять стропильные бревна краном на 0,2-0,3 м от существующей конструкции кровли и убедиться в надежности строповки;
- поднять на необходимую высоту и переместить на площадку складирования или непосредственно в транспорт;
- демонтировать верхний прогон (поз. 6) и центральные стойки (поз. 4).

2 этап. Разборка стен.

Демонтаж надземной конструкции здания производить экскаватором на пневмоколесном ходу до дневной отметки поверхности земли. Основной метод разборки – обрушение конструкций.

Экскаватор начинает работу, движением «от себя» производит обрушение наружной стены внутрь здания. После того, как будет снесена часть здания в пределах вылета экскаватора, экскаватор производит снос оставшейся части здания. Обрушение торцевой стены здания вблизи временного ограждения производить поэтапно в направлении «внутри» строительной площадки.

Для разборки стены необходимо пробить в ней вертикальные штрабы с наружной стороны, которые отсекут сносимую часть от сохраняемой части стены. Штрабят стену ярусами высотой 1,5 – 2 м по мере разборки стены экскаватором. Экскаватор устанавливается на расстояние не ближе 5-6 метров от стены здания. Разбираемые элементы сбрасываются вниз, где сортируются и временно складываются в специально отведенных местах.

Последовательность демонтажа определяется с учётом обеспечения устойчивости и жесткости остающихся конструкций.

До разборки фундаментов необходимо расчистить завалы над ними. Для этого использовать экскаватор с ковшом.

Снос производить таким образом, чтобы к концу смены не оставалось неустойчивых и нависающих конструкций.

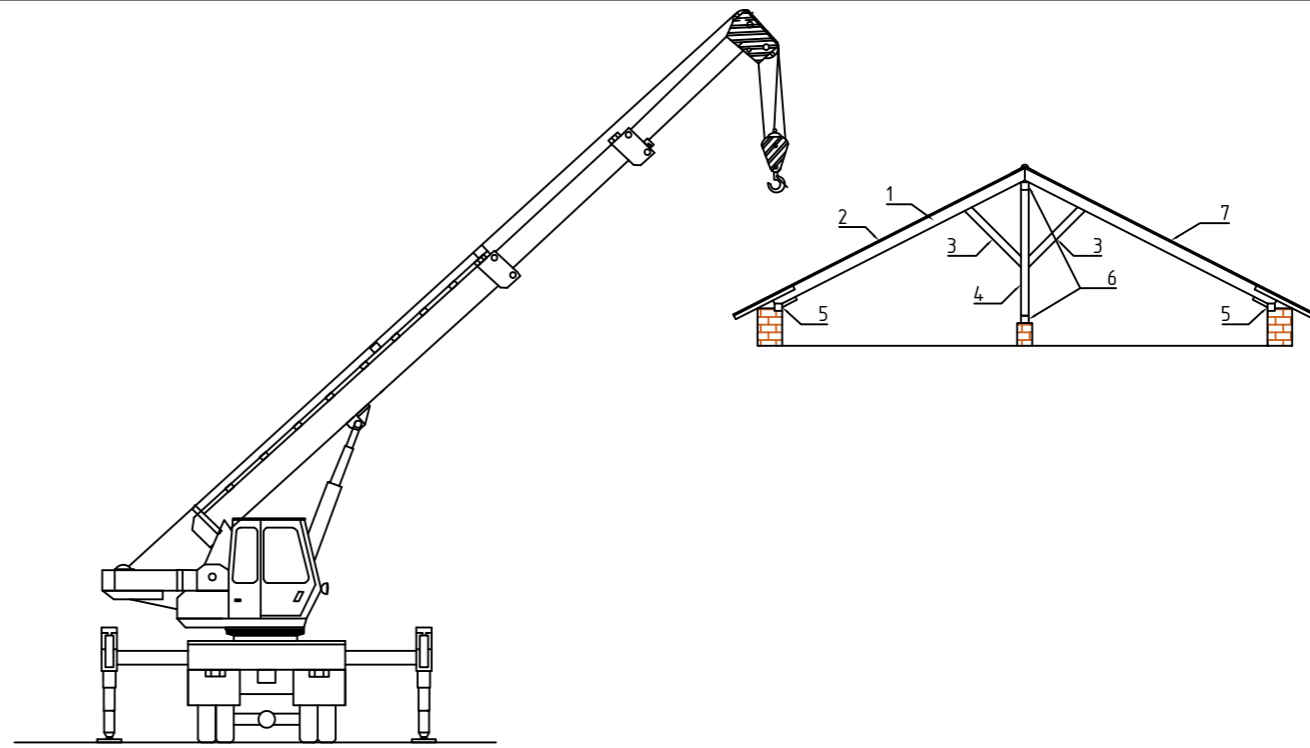
3 этап. Разборка брандмауэрной стены

Разборку кирпичных стен и перегородок производят в следующей последовательности:

- разбирают порядно не более 3 рядов кладки, сверху вниз с инвентарных подмоостей. Кирпич, кирпичный бой и щебень, получаемый при разборке, складывают на перекрытии с распределением нагрузки на перекрытие не более 150 кг/м, а нагрузка на подмости не должна превышать 300 кг/м;
  - удаляют мусор с перекрытия в контейнеры, установленные на этаже, а затем извлекают их краном. Контейнеры заполнять не более 2/3 объема (объем – 0,35 м, масса с грузом – 0,9 т). На период ведения работ по разборке устанавливают мусоросборники;
  - разбирают стену до уровня настла унифицированной сборно-разборной поддерживающей системы, последовательно выполняя вышеуказанные работы;
  - опускают (разбирают) унифицированную сборно-разборную поддерживающую систему до необходимой высоты;
  - разбирают стены до уровня перекрытия.
- Разборку стен производят с помощью отбойного молотка, а при слабой кладке – при помощи кувалды и лома.

2.3 Удаление материалов от разборки:

Обрушенные конструкции необходимо дробить на более мелкие транспортабельные части экскаватором с ковшом. По мере накопления строительного мусора от разборки – сортировать их и складировать в местах временного хранения. После завершения механизированной разборки конструкций здания, образовавшийся строительный мусор грузить экскаватором на автосамосвалы и вывозить на полигон ТБО с целью дальнейшей утилизации.



3. МАТЕРИАЛЬНО-ТЕХНИЧЕСКИЕ РЕСУРСЫ

3.1 Перечень основного необходимого оборудования, машин, механизмов и инструментов:

- Экскаватор с ковшом – 1 шт.
- Автокран – 1 шт.
- Автосамосвалы – 4 шт.

3.2 Потребность в рабочих кадрах:

- Прораб – 1 чел.
  - Машинист экскаватора – 1 чел.
  - Машинист автокрана – 1 чел.
  - Рабочий – 5 чел.
  - Водитель автосамосвала – 4 шт.
- Все рабочие и специалисты имеют необходимые знания и специальные допуски (разрешения) на производство данных работ.

1. ОСНОВНЫЕ УКАЗАНИЯ И МЕРОПРИЯТИЯ ПО ОХРАНЕ ТРУДА И ТЕХНИКЕ БЕЗОПАСНОСТИ

- Ответственность за выполнение мероприятий по технике безопасности, охране труда, пожарной и экологической безопасности возлагается на руководителя работ, назначенного приказом;
- Запрещается выполнять демонтажные работы при скорости ветра 15 м/с и более, при грозе или тумане, исключающих видимость в пределах фронта работ;
- В местах производства демонтажных работ и в зоне работы основных машин и механизмов запрещается нахождение лиц, не имеющих непосредственного отношения к этим работам;
- Присутствие людей и передвижение транспортных средств в зонах возможного падения грузов запрещается;
- Опасную зону для нахождения людей выделить сигнальными ограждениями по ГОСТ 12.4.059-89 и табличками «Опасная зона. Проход запрещен»;
- Все лица, находящиеся на строительной площадке, обязаны носить защитные каски;
- При производстве демонтажных работ соблюдать требования «Правил по охране труда в строительстве», утвержденных Приказом Минтруда №336н от 01.06.2015 г.;
- Лицо, ответственное за безопасное производство работ, обязано:
  - 1) ознакомить рабочих с технологической картой;
  - 2) следить за исправным состоянием инструментов, механизмов и приспособлений;
  - 3) разъяснить работникам их обязанности и последовательность выполнения работ.

<b>ПСС-38-22-ПОД-8-ГЧ</b>					
Снос объекта капитального строительства, расположенного по адресу: ХМАО-Югра, г. Югорск, ул. Железнодорожная, д. 39А					
			Стадия	Лист	Листов
			П	4	6
Ситуационная схема, ситуационный план			ООО "ПРОЕКТСТРОЙСЕРВИС"		
Изм.	Лист	№ докум.	Подп.	Дата	
Составил		Шаламов В.А.	<i>Шаламов</i>	05.2022	
Проверил					
Н.контр.					
ГИП		Шаламов В.А.	<i>Шаламов</i>	05.2022	

Перв. примен.

Справ. №

Подп. и дата

Инв. № дубл.

Взам. инв. №

Подп. и дата

Инв. № подл.

# Схема демонтажа подземной части (фундаментов) здания

1. ОБЛАСТЬ ПРИМЕНЕНИЯ
- 2.
- 1.1 Технологическая карта служит руководством по демонтажу подземной части (фундаментов) здания экскаватором с ковшом и гидромолотом.

1.2 В состав работ, рассматриваемых картой, входят:

- подготовительные работы к разборке;
- демонтаж подземной части здания;
- удаление материалов от разборки.

2. ОРГАНИЗАЦИЯ И ТЕХНОЛОГИЯ ВЫПОЛНЕНИЯ РАБОТ

2.1 До начала демонтажа выполнить подготовительные работы:

- Подготовить рабочие места (разместить бытовые помещения, завести необходимые механизмы, инструменты и приспособления);
  - Огородить участки производства работ сигнальной лентой, расставить знаки безопасности;
  - Обеспечить огороженную площадку первичными средствами пожаротушения и аптечкой первой медицинской помощи.
- Комплектацию набора первичных средств пожаротушения согласовать с уполномоченной службой заказчика, ответственной за ПБ и ТБ;
- Приказом по организации назначить из ИТР лицо, ответственное за безопасное производство работ;
  - Оформить наряд-допуск на производство демонтажных работ;
  - При выполнении демонтажных работ выставить наблюдающего и установить сигнальные таблички: «Опасная зона», «Проход запрещен».

2.2 Производство работ:

К демонтажу фундаментов приступить только после того, как снесена надземная часть здания и расчищены завалы над ними.

Демонтировать монолитный бетонный фундамент здания механизированным способом:

- произвести откопку фундамента экскаватором с ковшом;
- выполнить разрушение фундаментов на куски экскаватором с гидромолотом;
- произвести погрузку мусора от разборки на транспортные средства (автосамосвалы) и вывезти в места временного хранения материалов с последующим вывозом в места размещения (полигон ТБО).

2.3 Удаление материалов от разборки:

Фундаменты (при необходимости) следует дробить на более мелкие транспортабельные части экскаватором с гидромолотом. По мере накопления строительного мусора от разборки фундаментов – сортировать их и складировать в местах временного хранения.

После завершения механизированной разборки фундаментов здания, образовавшийся строительный мусор грузить экскаватором на автосамосвалы и вывозить на полигон ТБО с целью дальнейшей утилизации.

3. МАТЕРИАЛЬНО-ТЕХНИЧЕСКИЕ РЕСУРСЫ

3.1 Перечень основного необходимого оборудования, машин, механизмов и инструментов:

Экскаватор с ковшом и гидромолотом – 1 шт.  
Автосамосвалы – 4 шт.

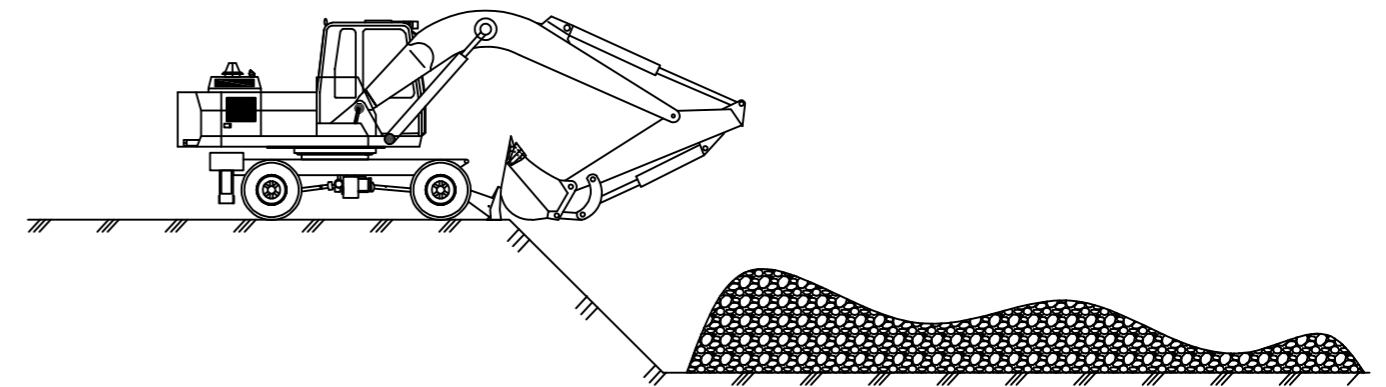
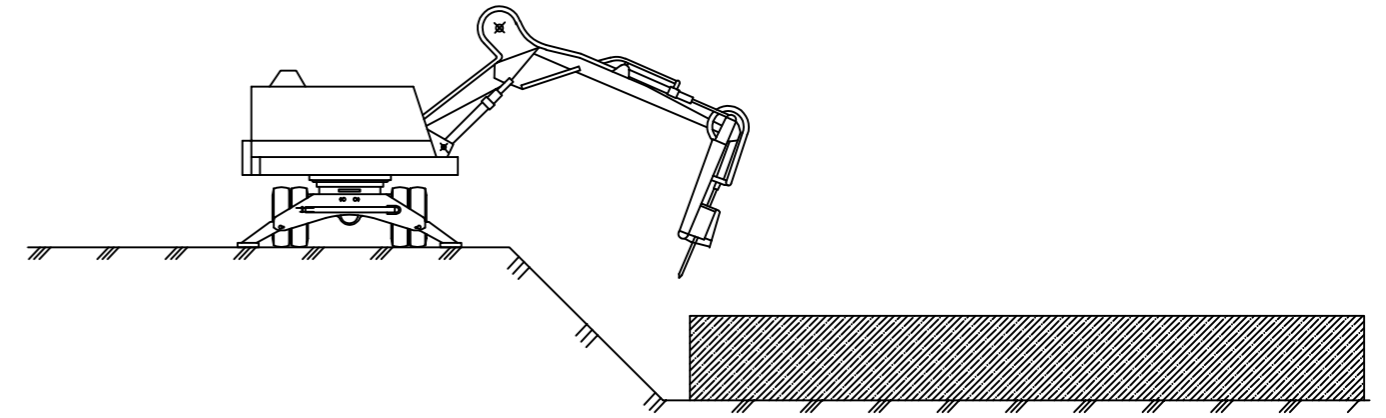
3.2 Потребность в рабочих кадрах:

Прораб – 1 чел.  
Машинист экскаватора (с ковшом и гидромолотом) – 1 чел.  
Рабочий – 5 чел.  
Водитель автосамосвала – 4 шт.

Все рабочие и специалисты имеют необходимые знания и специальные допуски (разрешения) на производство данных работ.

4. ОСНОВНЫЕ УКАЗАНИЯ И МЕРОПРИЯТИЯ ПО ОХРАНЕ ТРУДА И ТЕХНИКЕ БЕЗОПАСНОСТИ

- Ответственность за выполнение мероприятия по технике безопасности, охране труда, пожарной и экологической безопасности возлагается на руководителя работ, назначенного приказом;
- Запрещается выполнять демонтажные работы при скорости ветра 15 м/с и более, при грозе или тумане, исключающих видимость в пределах фронта работ;
- В местах производства демонтажных работ и в зоне работы основных машин и механизмов запрещается нахождение лиц, не имеющих непосредственного отношения к этим работам;
- Присутствие людей и передвижение транспортных средств в зонах возможного падения грузов запрещается;
- Опасную зону для нахождения людей выделить сигнальными ограждениями по ГОСТ 12.4.059-89 и табличками «Опасная зона. Проход запрещен»;
- Все лица, находящиеся на строительной площадке, обязаны носить защитные каски;
- При производстве демонтажных работ соблюдать требования «Правил по охране труда в строительстве», утвержденных Приказом Минтруда №336н от 01.06.2015 г.;
- Лицо, ответственное за безопасное производство работ, обязано:
  - 1) ознакомить рабочих с технологической картой;
  - 2) следить за исправным состоянием инструментов, механизмов и приспособлений;
  - 3) разъяснить работникам их обязанности и последовательность выполнения работ.



					<b>ПСС-38-22-ПОД-8-ГЧ</b>			
					Снос объекта капитального строительства, расположенного по адресу: ХМАО-Югра, г. Югорск, ул. Железнодорожная, д. 39А	Стадия	Лист	Листов
Изм.	Лист	№ докум.	Подп.	Дата		П	5	6
Составил					Шаламов В.А.			
Проверил								
Н.контр.								
ГИП					Шаламов В.А.			
					Ситуационная схема, ситуационный план		ООО "ПРОЕКТСТРОЙСЕРВИС"	

Перв. примен.

Справ. №

Подп. и дата

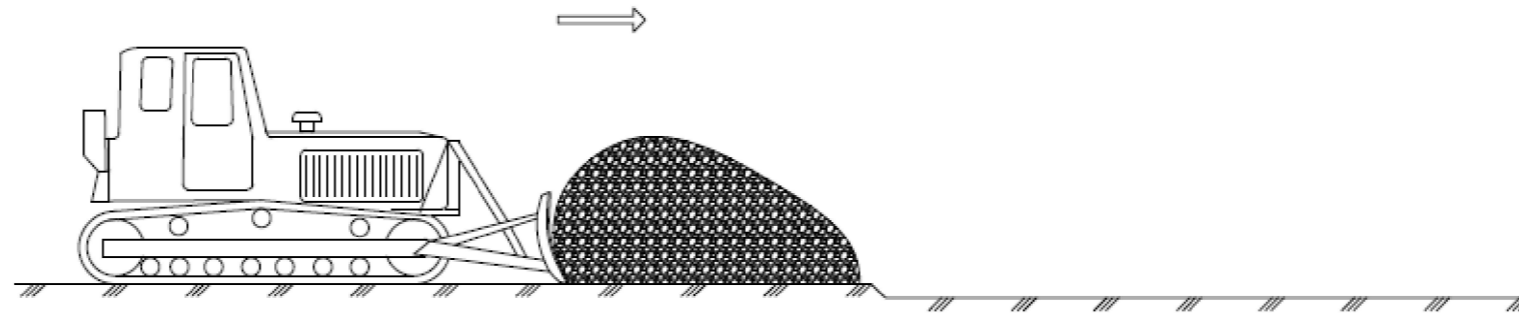
Инв. № дубл.

Взам. инв. №

Подп. и дата

Инв. № подл.

# Схема планировки территории бульдозером



Технологическая карта на планировку территории после сноса объекта капитального строительства

## 1. ОБЛАСТЬ ПРИМЕНЕНИЯ

1.1 Технологическая карта служит руководством по планировке территории бульдозером после сноса объекта методом обрушения

## 2. ОРГАНИЗАЦИЯ И ТЕХНОЛОГИЯ ВЫПОЛНЕНИЯ РАБОТ

### 2.1 Производство работ:

К планировке территории приступать только после того, как демонтированы все конструкции здания. До планировки необходимо произвести зачистку площадки. Строительный мусор вывозится с площадки полностью (на полигон ТБО).

Планировка территории производится следующим образом:

Грунт доставляют к месту укладки автосамосвалами, а затем небольшими порциями сталкивают бульдозерами с бровки котлована. Далее привозной грунт разравнивают бульдозером.

## 3. МАТЕРИАЛЬНО-ТЕХНИЧЕСКИЕ РЕСУРСЫ

### 3.1 Перечень основного необходимого оборудования, машин, механизмов и инструментов:

Бульдозер – 1 шт.  
Автосамосвалы – 2 шт.

### 3.2 Потребность в рабочих кадрах:

Прораб – 1 чел.  
Машинист бульдозера – 1 чел.  
Рабочий – 2 чел.  
Водитель автосамосвала – 2 чел.

Все рабочие и специалисты имеют необходимые знания и специальные допуски (разрешения) на производство данных работ.

## 4. ОСНОВНЫЕ УКАЗАНИЯ И МЕРОПРИЯТИЯ ПО ОХРАНЕ ТРУДА И ТЕХНИКЕ БЕЗОПАСНОСТИ

- Ответственность за выполнение мероприятия по технике безопасности, охране труда, пожарной и экологической безопасности возлагается на руководителя работ, назначенного приказом;
- Запрещается выполнять демонтажные работы при скорости ветра 15 м/с и более, при грозе или тумане, исключающих видимость в пределах фронта работ;
- В местах производства демонтажных работ и в зоне работы основных машин и механизмов запрещается нахождение лиц, не имеющих непосредственного отношения к этим работам;
- Присутствие людей и передвижение транспортных средств в зонах возможного падения грузов запрещается;
- Опасную зону для нахождения людей выделить сигнальными ограждениями по ГОСТ 12.4.059-89 и табличками «Опасная зона. Проход запрещен»;

- Все лица, находящиеся на строительной площадке, обязаны носить защитные каски;
- При производстве демонтажных работ соблюдать требования «Правил по охране труда в строительстве», утвержденных Приказом Минтруда №336н от 01.06.2015 г.;

- Лицо, ответственное за безопасное производство работ, обязано:

- 1) ознакомить рабочих с технологической картой;
- 2) следить за исправным состоянием инструментов, механизмов и приспособлений;
- 3) разъяснить работникам их обязанности и последовательность выполнения работ.

					<b>ПСС-38-22-ПОД-8-ГЧ</b>			
					Снос объекта капитального строительства, расположенного по адресу: ХМАО-Югра, г. Югорск, ул. Железнодорожная, д. 39А	Стадия	Лист	Листов
						П	6	6
					Ситуационная схема, ситуационный план	ООО "ПРОЕКТСТРОЙСЕРВИС"		
Изм.	Лист	№ докум.	Подп.	Дата				
Составил		Шаламов В.А.	<i>Шаламов</i>	05.2022				
Проверил								
Н.контр.								
ГИП		Шаламов В.А.	<i>Шаламов</i>	05.2022				



**УТВЕРЖДАЮ:**

Заместитель директора – начальник  
Юридического отдела департамента  
жилищно-коммунального и  
строительного комплекса



**О.С. Валиурова**

2022 г.

**ЗАДАНИЕ  
НА РАЗРАБОТКУ ПРОЕКТА ОРГАНИЗАЦИИ РАБОТ ПО СНОСУ  
(ДЕМОНТАЖУ) АВАРИЙНЫХ ЖИЛЫХ ДОМОВ В ГОРОДЕ ЮГОРСКЕ**

Перечень основных данных и требований	Основные данные и требования
<b>1. Общие данные</b>	
1.1. Основание для проектирования	1) Муниципальная программа «Развитие жилищной сферы», утвержденной постановлением администрации города Югорска от 31.10.2018 № 3011; 2) Муниципальная программа «Автомобильные дороги, транспорт и городская среда», утвержденной постановлением администрации города Югорска от 29.10.2018 № 2986; 3) Распоряжение администрации города Югорска
1.2. Источник финансирования	Бюджет города Югорска
1.3. Полное наименование Заказчика	Департамент жилищно-коммунального и строительного комплекса администрации города Югорска, 628260, Россия, Тюменская обл., Ханты-Мансийский автономный округ – Югра, г. Югорск, ул. Механизаторов, 22
1.4. Стадийность проектирования	1) Технический отчёт по результатам обследования 2) Проектная документация
1.5. Цель проектирования	1) Разработка проекта организации работ по сносу объектов капитального строительства (ветхого и аварийного жилья) на территории муниципального образования город Югорск с учётом технических и технологических решений, действующих нормативов, технологических правил при проведении работ, требований к охране труда и экологической обстановке для последующего демонтажа соответствующих объектов. 2) В проектно-сметной документации необходимо предусмотреть условие, что в результате выполненных работ по сносу объектов капитального строительства, Заказчик должен получить выровненную территорию, освобожденную от аварийных строений, сооружений и мусора (включая демонтаж фундаментов и засыпку котлована песком до уровня проезжей части).
1.6. Функциональное назначение и проектная мощность	<ul style="list-style-type: none"> <li>✓ Жилой дом расположенный по адресу: г. Югорск, ул. Мира, д.42 (год постройки – 1980 г., число этажей – 2; строительный объём – 2739,0 куб.м.; средняя внутренняя высота помещений – 2,50 м; общая площадь здания - 821,7 кв.м.; количество квартир – 12)</li> <li>✓ Жилой дом расположенный по адресу: г. Югорск, ул. Мира, д.65 (год постройки – 1986 г., число этажей – 2; строительный объём – 1407,0 куб.м.; средняя внутренняя высота помещений – 2,35 м; общая площадь здания - 419,3 кв.м.; количество квартир – 8)</li> <li>✓ Жилой дом расположенный по адресу: г.Югорск, ул. Таёжная, д.17 (год постройки – 1976 г.; число этажей – 2; строительный объём – 1703,0 куб.м.; средняя внутренняя высота помещений – 2,50 м; общая площадь здания – 548,1 кв.м.; количество квартир – 12)</li> <li>✓ Жилой дом расположенный по адресу: г. Югорск, ул. Мира, д.55А (год постройки – 1985 г.; число этажей – 2; строительный объём – 2866,0 куб.м.; средняя внутренняя высота помещений – 2,4 м; общая площадь здания – 853,8 кв.м.; количество квартир – 16)</li> <li>✓ Жилой дом расположенный по адресу: г. Югорск, ул. Таёжная, д.20 (год постройки – 1982 г.; число этажей – 2; строительный объём – 3572,0 куб.м.; средняя внутренняя высота помещений – 2,48 м; общая площадь здания – 1105,2 кв.м.; количество квартир – 16)</li> </ul>

1

Инва.№ ориг	Подпись и дата	Взам. инв.№

Изм	Кол.уч	Лис	№д	Подпис	Дат

	<ul style="list-style-type: none"> <li>✓ Жилой дом расположенный по адресу: г. Югорск, ул. Садовая, д.62А (год постройки – 1985 г.; число этажей – 2; строительный объём – 2798,0 куб.м.; средняя внутренняя высота помещений – 2,60 м; общая площадь здания – 847,0 кв.м.; количество квартир – 16)</li> <li>✓ Жилой дом расположенный по адресу: г. Югорск, ул. Мира, д.65А (год постройки – 1984 г.; число этажей – 2; строительный объём – 4218,0 куб.м.; средняя внутренняя высота помещений – 2,33 м; общая площадь здания – 1261,7 кв.м.; количество квартир – 24)</li> <li>✓ Жилой дом расположенный по адресу: г. Югорск, ул. Железнодорожная, д.39А (год постройки – 1985 г.; число этажей – 2; строительный объём – 2494,0 куб.м.; средняя внутренняя высота помещений – 2,50 м; общая площадь здания – 742,2 кв.м.; количество квартир – 18)</li> </ul>
1.7. Сведения об участке выполнения работ	<p><b>1) Общие сведения:</b></p> <ul style="list-style-type: none"> <li>- Климатический район - 1;</li> <li>- Подрайон – IД ;</li> <li>- Ветровой –II;</li> <li>- Снеговой район – V;</li> <li>- Зона влажности – нормальная;</li> <li>- Глубина промерзания грунтов - (2.4м-2.88м).</li> </ul> <p>Климатические данные необходимо учитывать по СП 131.13330.2012 Строительная климатология. Актуализированная редакция СНиП 23-01-99*</p> <p><b>2) Наименование и адреса объектов (аварийного жилья):</b></p> <ul style="list-style-type: none"> <li>- г. Югорск, ул. Мира, д.42;</li> <li>- г. Югорск, ул. Мира, д.65;</li> <li>- г. Югорск, ул. Таёжная, д.17;</li> <li>- г. Югорск, ул. Мира, д.55А;</li> <li>- г. Югорск, ул. Таёжная, д.20;</li> <li>- г. Югорск, ул. Садовая, д.62А;</li> <li>- г. Югорск, ул. Мира, д.65А;</li> <li>- г. Югорск, ул. Железнодорожная, д.39А</li> </ul>
1.8. Исходные данные для проектирования	<ul style="list-style-type: none"> <li>✓ Технические паспорта (либо их копии) объектов;</li> <li>✓ Выписки из ЕГРН об основных характеристиках и зарегистрированных правах на объект недвижимости</li> <li>✓ Акты обследований жилых домов;</li> <li>✓ Заключения о признании жилых домов непригодными для постоянного проживания;</li> <li>✓ Акты технического обследования на жилые дома.</li> </ul> <p>Сбор недостающих исходных данных проектная организация осуществляет самостоятельно.</p>
<b>2. Основные требования</b>	
2.1. Требования к выполнению инженерных изысканий	Не требуется
2.2. Требования к составу и содержанию проектной документации	<p>1) Предусмотреть разработку проектной документации в соответствии с требованиями письма Министерства регионального развития РФ от 22.06.2009 г. № 19088-СК/08 «О разъяснении норм Положения о составе разделов проектной документации и требованиях к их содержанию».</p> <p>2) Состав и объём проектной документации разработать в соответствии с постановлением Правительства РФ от 26.04.2019 г. №509 «Об утверждении требований к составу и содержанию проекта организации работ по сносу объекта капитального строительства», а именно:</p> <ul style="list-style-type: none"> <li>- Раздел «Проект организации работ по сносу или демонтажу объектов капитального строительства»;</li> <li>- Раздел «Смета на снос объектов капитального строительства».</li> </ul> <p>3) Проектно-сметная документация должна быть разработана <i>отдельно на каждый жилой дом, подлежащий сносу</i> (отдельный раздел «Проекта организации работ по сносу или демонтажу объектов капитального строительства» на бумажном носителе и отдельные файлы в электронном виде), совмещение проектно-сметной документации на несколько домов не допускается.</p> <p>4) Проектной организации необходимо разработать в установленной форме ведомости объёмов работ (по каждому объекту).</p> <p>5) В проектно-сметной документации необходимо предусмотреть:</p>

Инва.№ ориг	Подпись и дата	Взам. инв.№

Изм	Кол.уч	Лис	№д	Подпис	Дат

	<ul style="list-style-type: none"> <li>- установку ограждения строительной площадки (в местах движения пешеходов забор должен иметь козырёк и тротуар с ограждением от проезжей части улицы) (при необходимости);</li> <li>- обозначение выездов и въездов на строительную площадку специальными знаками или указателями (при необходимости);</li> <li>- установку информационного щита с наименованием Подрядчика и указанием адреса, телефона, сроков строительных работ (при необходимости);</li> <li>- обеспечение сохранности элементов благоустройства прилегающей территории, конструкции соседних строений, сооружений, обеспечение их восстановления до исходного состояния в случае повреждения за счёт Подрядчика без увеличения стоимости работ;</li> <li>- демонтаж конструкций здания, включая фундаменты (обоснование принятого метода сноса аварийного жилья);</li> <li>- мероприятия по рекультивации и благоустройству земельного участка (засыпку котлована после демонтажа фундаментов и планировку земельного участка);</li> <li>- обеспечение своевременного вывоза (транспортировки) строительного мусора и отходов (не допуская загромождения площадки вокруг объекта) на полигон ТБО в соответствии с действующими нормативными документами в области экологии и охраны окружающей среды;</li> <li>- отсыпку земельного участка песком строительным среднезернистым <i>до уровня проезжей части</i>;</li> </ul> <p>б) Проектная документация должна соответствовать требованиям:          -«Градостроительного кодекса Российской Федерации» от 29.12.2004г. № 190-ФЗ;          -Федерального закона от 27.12.2002г. № 184-ФЗ «О техническом регулировании»;          -Федерального закона от 30.12.2009г. № 384-ФЗ «Технический регламент о безопасности зданий и сооружений»;          -МДС 12-46.2008 «Методические рекомендации по разработке и оформлению проекта организации строительства, проекта организации работ по сносу (демонтажу), проекта производства работ;          -СП 48.13330.2011 «Организация строительства. Актуализированная редакция СНиП 12-01-2004»;          -СНиП 12-03-2001. «Безопасность труда в строительстве. Часть 1. Общие требования»;          -СНиП 12-04-2002. «Безопасность труда в строительстве. Часть 2. Общие требования» и др.</p>
2.3. Схема планировочной организации земельного участка	Не требуется
2.4. Охрана окружающей среды	Охрану окружающей среды обеспечить в соответствии с требованиями: - Федерального закона от 10.01.2002 г. № 7-ФЗ «Об охране окружающей среды»; - Федерального закона от 30.03.1999 г. № 52-ФЗ «О санитарно-эпидемиологическом благополучии населения».
2.5. Требования о выполнении противопожарных мероприятий	Пожарную безопасность обеспечить в соответствии с требованиями: - Федерального закона № 123-ФЗ от 22.07.2008 г. «Технический регламент о требованиях пожарной безопасности».
2.6. Требования к составу сметной документации	1) Сметную документацию разработать базисно-индексным методом на основании Методики определения стоимости строительной продукции на территории РФ (МДС 81-35.2004), а также Постановления Правительства РФ от 16 февраля 2008 г. №87. 2) Сводный сметный расчёт выполнить в двух уровнях цен (базисный и текущий). 3) Пересчёт в текущий уровень цен выполнить путём применения индексов изменения сметной стоимости на период разработки сметной документации. 3) Пересчёт в текущий уровень цен выполнить путём применения индексов изменения сметной стоимости на период разработки сметной документации. Для определения текущей стоимости строительства применить индексы изменения сметной стоимости строительства по

Взам. инв. №

Подпись и дата

Инв. № ориг

Изм	Кол.уч	Лис	№д	Подпис	Дат

	<p>данным Министерства строительства и жилищно-коммунального хозяйства Российской Федерации (публикуются ежеквартально).</p> <p>4) При отсутствии во ФГИС ЦС данных о сметных ценах в текущем уровне цен на отдельные материалы, изделия, конструкции и оборудование, а также сметных нормативов на отдельные виды работ и услуг допускается определение их сметной стоимости по наиболее экономичному варианту, определенному на основании сбора информации о текущих ценах (конъюнктурный анализ). Результаты конъюнктурного анализа оформить в соответствии с рекомендуемой формой приведенной в приложении №1 к приказу №421/пр от 04.08.2020г. и подписать муниципальным заказчиком.</p>
<b>3. Дополнительные требования</b>	
3.1.Необходимость проведения обследования существующих зданий и сооружений	Произвести визуальное и инструментальное обследование здания и несущих конструкций в объеме, необходимом для разработки проектной документации.
3.2.Необходимость выполнения обмерных работ	Не требуется
3.3.Требования к оформлению и сдаче проектной документации	- Технический отчет по результатам обследования предоставляется на бумажном носителе в количестве 1 экземпляр и в электронном виде; - Проектная документация предоставляется на бумажном носителе в количестве 3-х экземпляров и в электронном виде (1 CD-диск). Проектную документацию оформить в соответствии с ГОСТ 21.001-2013 «Система проектной документации для строительства. Общие положения». Разделы проектной документации необходимо выделить в отдельные тома (книги) в твердом переплете.
3.4.Необходимость проведения авторского надзора	Не требуется
3.5.Особые условия	1) Сроки окончания выполнения работ 3 месяца с даты заключения муниципального контракта; 2) Все необходимые согласования проектной документации с заинтересованными ведомствами и организациями выполняются Подрядчиком в объеме требований действующих нормативно-правовых документов при участии Муниципального заказчика; 3) Договор с АУ Ханты-Мансийского автономного округа-Югры «Управление государственной экспертизы проектной документации и ценообразования в строительстве» на проведение государственной экспертизы в объеме проверки достоверности определения сметной стоимости заключает Муниципальный заказчик; 4) Подрядчик оказывает содействие Муниципальному заказчику при проведении государственной экспертизы в объеме проверки достоверности определения сметной стоимости (устраняет замечания, выявленные в проектной документации при проведении проверки).
3.6.Требования к сдаче проектной документации, сформированной в форме электронного документа	Предусмотреть разработку электронной версии проектной документации в соответствии с требованиями приказа Минстроя России от 12.05.2017 №783/пр

**СОГЛАСОВАНО:**

Начальник управления строительства  
департамента жилищно-коммунального  
и строительного комплекса

А.Ю. Казаченко  
« 20 » сентября 2022 год

Исполнитель: заместитель начальника отдела  
подготовки строительства Управления строительства  
Ваганин Дмитрий Михайлович  
vaganin\_DM@ugorsk.ru  
Тел. 8(34675)7-04-56

Изм	Кол.уч	Лис	№д	Подпис	Дат
Изм	Кол.уч	Лис	№д	Подпис	Дат



**№**

**Федеральное государственное унитарное предприятие**  
**"Российский государственный центр инвентаризации и учета объектов недвижимости-"**  
**Федеральное БТИ"**  
**Филиал ФГУП "Ростехинвентаризация-Федеральное БТИ" по Ханты-Мансийскому АО-ЮГРА**  
**ЮГОРСКОЕ ОТДЕЛЕНИЕ**

## ТЕХНИЧЕСКИЙ ПАСПОРТ

на \_\_\_\_\_ **здание**  
(вид объекта учета)  
**жилой дом**  
(наименование объекта)

### Адрес (местоположение) объекта

Субъект Российской Федерации	Ханты-Мансийский автономный округ-Югра	
Район		
Муниципальное образование	тип	городской округ
	наименование	Югорск
Населенный пункт	тип	г.
	наименование	Югорск
Улица (проспект, переулок т.д.)	тип	улица
	наименование	Железнодорожная
Номер дома	39 "А"	
Номер корпуса		
Номер строения	-	
Литера	А	
Иное описание местоположения	-	

### Сведения о ранее произведенной постановке на технический учет ОТИ

Инвентарный номер	160
Кадастровый номер	

### Штамп органа государственного технического учета о внесении сведений в единый государственный реестр объектов капитального строительства (ЕГРОКС)

Наименование учетного органа	ФГУП "Ростехинвентаризация-Федеральное БТИ"
Инвентарный номер	71:187:002:000001600
Кадастровый номер	86:00:000000:0000:71:187:002:000001600
Дата внесения сведений в реестр	

Паспорт составлен по состоянию на **15.02.2012 г.**

Руководитель \_\_\_\_\_

М.П.



15.02.2012 г.

**Зарецкая Г.В.**

(Фамилия И.О.)

Инва.№ ориг	Взам. инв.№
Подпись и дата	

Изм	Кол.уч	Лис	№д	Подпис	Дат

## I. Архитектурно-планировочные и эксплуатационные показатели

Серия, тип проекта: \_\_\_\_\_

Год постройки: **1985** Переоборудовано, надстроено в \_\_\_\_\_ году

Год последнего капитального ремонта: **1999** Число этажей: **2**

Кроме того, имеется: \_\_\_\_\_

Число лестниц: **1** шт., их уборочная площадь: **22,5** кв.м.

Уборочная площадь общих коридоров и мест общего пользования: **322,1** кв.м.

Средняя внутренняя высота помещения **2,5** кв.м. Объем **2 494,0** куб.м.

Площадь здания (шкафами, коридорами и лест.клетками): **742,2** кв.м.

Из нее: Жилые помещения: \_\_\_\_\_ Общая площадь квартир **367,4** кв.м.

площадь квартир **367,4** кв.м. в том числе жилая площадь **340,3** кв.м.

Средняя площадь квартир **18,9** кв.м.

### Распределение площади квартир жилого здания по числу комнат

№ п.п.	Квартиры	Количество	Общая площадь	Площадь квартир	Жилая площадь
1	2	3	4	5	6
1	1-комнатные	16	326,5	326,5	299,4
2	2-комнатные	2	40,9	40,9	40,9
3	3-комнатные	0	0	0	0
4	4-комнатные	0	0	0	0
5	5 и более комнат	0	0	0	0
	<b>Всего</b>	<b>18</b>	<b>367,4</b>	<b>367,4</b>	<b>340,3</b>

### Распределение площади квартир жилого здания с учетом архитектурно-планировочных особенностей

№ п.п.	Жилая площадь находится	Количество		Площадь квартир	Площадь жилая
		Жилых квартир	Жилых комнат		
1	2	3	4	5	6
1	В квартирах				
2	В помещениях коридорной системы		18	367,4	340,3
3	В общежитиях				

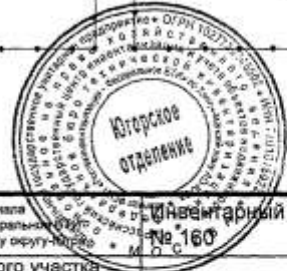
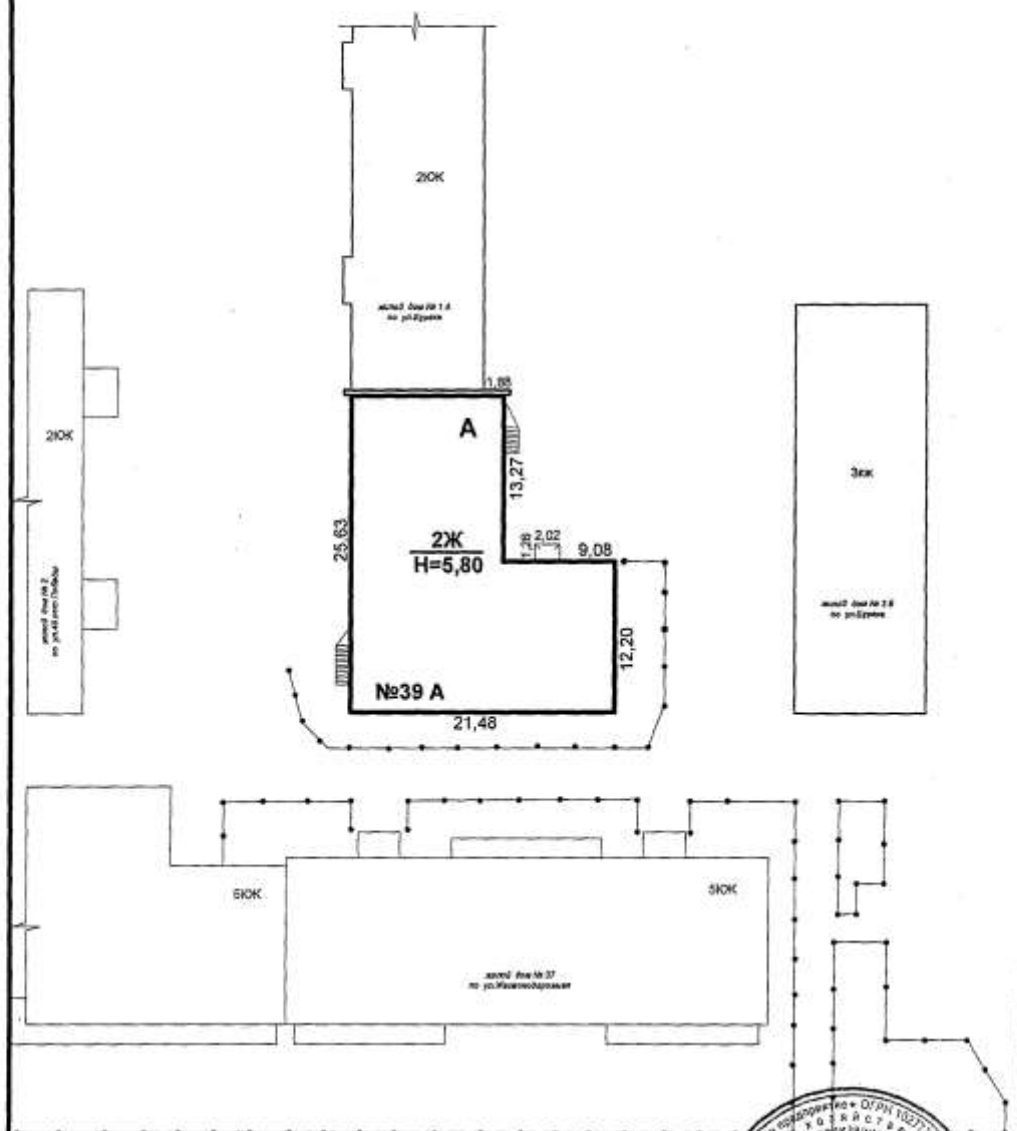
Из площади квартир расположено:

1	В мансардных этажах				
	В цокольных этажах				

Инва.№ ориг	Подпись и дата	Взам. инв.№
-------------	----------------	-------------

Изм	Кол.уч	Лис	№д	Подпис	Дат
-----	--------	-----	----	--------	-----

План земельного участка М 1:500



Условные обозначения:

- инвентаризируемый объект



Югорское отделение филиала ФГУП «Ростех-информационно-Федеральный центр по Хanty-Мансийскому автономному округу-Ненецкому АО»			
Лист №	План земельного участка лит. А ул. Железнодорожная, 39 «А» г. Югорск		Инвентарный № 160
Дата	Исполнитель	Ф.И.О.	Подпись
	Выполнил	Степанова М.В.	<i>Степанова</i>
	Проверил	Шипулина Т.Н.	<i>Шипулина</i>
	Начальник	Зарецкая Г.В.	<i>Зарецкая</i>

Инв.№ ориг	Подпись и дата	Взам. инв. №

Изм	Кол.уч	Лис	№д	Подпис	Дат

**Техническое описание жилого дома или его основных частей,  
определение износа**

Литера А Год постройки 1985 г. Число этажей 2  
Группа капитальности V

№ п/п	Наименование конструктивных элементов	Описание конструктивных элементов (материал, конструкция, отделка и прочее)	Техническое состояние (осадки, трещины, гниль и т.п.)	Удельный вес по таблице	Поправки к уд. весу в %	Удельный вес с поправками	Износ в %	Процент износа к строению	Текущие изменения	
									эле-мента	к строению
1	2	3	4	5	6	7	8	9	10	11
1	Фундамент	бетонный	сквозные трещины, искривление и значительная осадка	2	1	2	60	1,2		
2	Стены и перегородки	стены каркасно-щитовые, перегородки дощатые	деформация стен	28	1	28	60	16,8		
3	Перекрытия	деревянные утепленные	диагональные, продольные и поперечные трещины, прогиб	8	1	8	65	5,2		
4	Крыша	шифер	отколы, трещины, протечки, ослабление креплений	4	1	4	60	2,4		
5	Полы	бетонные, дощатые, линолеум	прогибы, просадки	10	1	10	65	6,5		
6	Проемы	окна - двухст.дерев., двери-дерев.	поражение гнилью, расслоение	10	1	10	60	6		
7	Отделочные работы	сухая штукатурка, обои, покраска	выгорание, загрязнение, отставание от основания	14	1	14	60	8,4		
8	Внутреннее санитарно-техническое и электрическое устройство	центральное отопление, водоснабжение, канализация, электроосвещение, электроплиты	капельные течи, следы ремонта, поражение коррозией	18	1	18	60	10,8		
9	Прочие работы	+		6	1	6	60	3,6		

**ИТОГО**

**100,0      100,0**

$$\% \text{ износа, приведенный к } 100 : \frac{\text{процент износа, (гр.9)х100}}{\text{удельный вес (гр.7)}} = 61$$

Инд.№ ориг	Подпись и дата	Взам.инв.№

Изм	Кол.уч	Лист	№д	Подпис	Дат

ПСС-38-22-ПОД-8

Лист

9

### I. Экспликация площади земельного участка

Площадь участка				Незастроенная площадь									
по документам	по фактич. пользов.	в том числе		твердые покрытия			площадки		Грунт	под зелеными насаждениями			
		застроенная	незастроенная	проезда	тротуара	прочие	детские	спортивные		придомовый сквер	газон с деревьями	газоны, цветники, клумбы	плодовый сад
1	2	3	4	5	6	7	8	9	10	11	12	13	14
		432,5											

### Назначение и характеристика основных и служебных строений холодных построек, подвалов, дворовых сооружений, замощений

Литера по плану	Наименование	По наружному обмеру		Характеристика конструктивных элементов							
		объем (куб.м)	площадь (кв.м)	фундамент	стены	перекрытия	крыша	полы	износ (%)	Восстановит.	Действительная
A	жилой дом	2494	432,5	бетонный	стены каркасно-щитовые, перегородки дощатые	деревянные утепленные	шифер	бетонные, дощатые, линолеум	61	81 828	31 913

Инва.№ ориг	Подпись и дата	Взам. инв.№

Изм	Кол.уч	Лис	№д	Подпис	Дат				

Инв.№ ориг	Подпись и дата	Взам.инв.№

Изм	Кол.уч	Лис	№д	Подпис	Дат

Литера по плану	Этаж	№ помещения (квартиры)	№ по плану здания	категория помещений: жилых помещений, кухни и т.п.	формы, размеры помещений частей помещений:	Площадь - учетная площадь, лоджии, балконы, террасы, веранды (кв.м.)	Площадь				Высота помещений по внутреннему обмеру (м.)	Площадь общего пользования	Помещения общественного назначения
							квартиры (кв. м)	жилая (кв.м.)	из нее	подсобная (кв.м.)			
А	1	М.О. П.	1	Тамбур	2,08*2,02	0,0	0,0	0,0	0,0	0,0	4,2	0,0	0,0
			2	Коридор	2,07*2,37	0,0	0,0	0,0	0,0	0,0	4,9	0,0	0,0
			3	Коридор	16,24*2,10+19,00*2,17-23*(0,20*0,30)	0,0	0,0	0,0	0,0	0,0	74,0	0,0	0,0
			4	Кладовая	1,43*4,60	0,0	0,0	0,0	0,0	0,0	6,6	0,0	0,0
			5	Умывальн.	2,18*4,60	0,0	0,0	0,0	0,0	0,0	10,0	0,0	0,0
			6	Душевая	2,18*4,60	0,0	0,0	0,0	0,0	0,0	10,0	0,0	0,0
			7	Туалет	2,18*4,60	0,0	0,0	0,0	0,0	0,0	10,0	0,0	0,0
			8	Туалет	2,18*4,60	0,0	0,0	0,0	0,0	0,0	10,0	0,0	0,0
			9	Прачечная	2,15*4,60	0,0	0,0	0,0	0,0	0,0	9,9	0,0	0,0
			10	Кухня	4,45*4,60	0,0	0,0	0,0	0,0	0,0	20,5	0,0	0,0
			11	Тамбур	1,32*2,17	0,0	0,0	0,0	0,0	0,0	2,9	0,0	0,0
			12	Помещение	2,10*2,00	0,0	0,0	0,0	0,0	0,0	4,2	0,0	0,0
				<b>Итого</b>		<b>0,0</b>	<b>0,0</b>	<b>0,0</b>	<b>0,0</b>	<b>0,0</b>	<b>167,2</b>	<b>0,0</b>	<b>0,0</b>
А	1	П.О. Н.	13	Помещение	2,17*4,58	0,0	0,0	0,0	0,0	0,0	9,9	0,0	0,0
			14	Помещение	4,60*4,42	0,0	0,0	0,0	0,0	0,0	20,3	0,0	0,0
				<b>Итого</b>		<b>0,0</b>	<b>0,0</b>	<b>0,0</b>	<b>0,0</b>	<b>0,0</b>	<b>0,0</b>	<b>0,0</b>	<b>30,2</b>
А	1	1	1	Жилая	4,41*4,6	20,3	20,3	20,3	20,3	20,3	2,5	0,0	0,0

Инв.№ ориг	Подпись и дата	Взам.инв.№

Изм	Кол.уч	Лист	№д	Подпис	Дат

Литера по плану	Этаж	№ помещения (кв.)	№ по плану здания	комната, кухня, ванная	комната, кухня, ванная	площадь, терраса, балкон, лоджия, веранда, эркер (кв. м.)	Общая площадь квартиры (кв. м.)	жилая (кв. м.)	подсобная (кв. м.)	лоджия, балкон, терраса, эркер	Высота помещений и внутреннему окну	исключенная
							20,3	20,3	0,0	0,0	0,0	0,0
<b>Итого</b>												
А	1	2	1	Помещение	1,77*1,78	3,2	3,2	3,2	3,2	2,5	2,5	возведена перегородка
				2	Помещение	2,72*1,78	4,8	4,8	4,8			
				3	Жилая	4,59*2,60	11,9	11,9	11,9			
<b>Итого</b>												
						19,9	19,9	11,9	8,0	0,0	0,0	0,0

А	1	3	1	Жилая	1,84*4,60+11,7	20,2	20,2	20,2	20,2	2,5	2,5	
<b>Итого</b>												
						20,2	20,2	20,2	0,0	0,0	0,0	0,0

А	1	4	1	Жилая	4,50*4,60	20,7	20,7	20,7	20,7	2,5	2,5	
<b>Итого</b>												
						20,7	20,7	20,7	0,0	0,0	0,0	0,0

А	1	5	1	Жилая	4,37*4,60	20,1	20,1	20,1	20,1	2,50	2,50	
<b>Итого</b>												
						20,1	20,1	20,1	0,0	0,0	0,0	0,0

А	1	6	1	Жилая	2,28*4,60	10,5	10,5	10,5	10,5	2,5	2,5	нет роста
				2	Жилая	4,60*2,14	9,8	9,8	9,8			
<b>Итого</b>												
						10,5	10,5	9,8	9,8			

Инв.№ ориг	Подпись и дата	Взам.инв.№

Изм	Кол.уч	Лис	№д	Подпис	Дат

Литера по плану	Этаж	№ помещения (кадр)	№ по плану здания	комнат, кухни, коридоры	комнаты, кухни, коридоры	Средний горизонтальный размах (в кв. м.)	Общая площадь квартиры (кв. м.)	по помещению (кв. м.)		лоджии, балконов, террас, веранд	Высота помещений внутрипомещенный	назначение	
								жилая (кв.м.)	подсобная (кв.м.)				
<b>Итого</b>													
А	1	7	1	Жилая	4,60*4,50	20,7	20,7	20,7	20,7	0,0	2,5	0,0	
<b>Итого</b>													
А	1	8	1	Жилая	4,50*4,60	20,7	20,7	20,7	20,7	0,0	2,53	нет доступа	
<b>Итого</b>													
<b>Итого по этажу 1</b>													
А	II	М.О. П.	16	Коридор	17,13*2,12-9*(0,20*0,30)-0,30*5,19-2,17*0,30+18,26*2,13-16*(0,20*0,30)+2,07*4,64	0,0	162,9	162,9	154,9	8,0	0	167,2	81,1
			17	Душевая	2,15*4,60	0,0						9,9	
			18	Туалет	2,18*4,54	0,0						9,9	
			19	Туалет	2,16*4,60	0,0						9,9	
			20	Промечная	2,26*4,60	0,0						10,4	
			21	Кухня	4,42*4,51	0,0						19,9	
			22	Гамбур	1,32*2,12	0,0						2,8	
			23	Сушилка	4,60*2,40	0,0						11,0	



Инв.№ ориг	Подпись и дата	Взам.инв.№

Изм	Кол.уч	Лис	№д	Подпис	Дат

Литера по плану	Этаж	№ помещения (карт)	№ по плану здания	комнат, кухни, вкл.	комната, кухня и т.п.	балкон, террас, веранда (кв.м.)	Общая площадь квартир (кв.м.)	жилая (кв.м.)	подсобная (кв.м.)	лоджия, балкон, террас, веранд.	Высота помещений внутри помещений	назначение	
<b>Итого</b>													
А	II	9	I	Жилая	4,42*4,6	20,3	20,3	20,3	0,0	0,0	2,5	154,9	0,0
<b>Итого</b>													
А	II	10	I	Жилая	4,43*4,56-0,06	20,1	20,1	20,1	0,0	0,0	2,55	0,0	0,0
<b>Итого</b>													
А	II	11	I	Жилая	4,6*4,54	20,9	20,9	20,9	0,0	0,0	2,5	0,0	0,0
<b>Итого</b>													
А	II	12	I	Жилая	4,6*4,43	20,4	20,4	20,4	0,0	0,0	2,54	0,0	0,0
<b>Итого</b>													
А	II	13	I	Жилая	4,59*4,49	20,6	20,6	20,6	0,0	0,0	2,5	0,0	0,0
<b>Итого</b>													
А	II	14	I	Жилая	4,6*2,24	10,3	10,3	10,3	0,0	0,0	2,5	0,0	0,0
<b>Итого</b>													

Инв.№ ориг	Подпись и дата	Взам.инв.№

Изм	Кол.уч	Лист	№д	Подпис	Дат

Этаж	№ помещения (кв.)	№ по плану здания	комнат, кухня, коридор	общая площадь помещений (кв.м.)		жилая площадь помещений (кв.м.)		площадь территории (кв.м.)		площадь территории (кв.м.)	площадь территории (кв.м.)
				внутри помещения	внутри помещения	внутри помещения	внутри помещения	внутри помещения	внутри помещения		
				10,3	10,3	10,3	10,3	0,0	0,0	0,0	0,0
<b>Итого</b>				10,3	10,3	10,3	10,3	0,0	0,0	0,0	0,0

А	II	15	1	Жилая	4,6*4,57	21,0	21,0	21,0	21,0	0,0	2,5
<b>Итого</b>						21,0	21,0	21,0	21,0	0,0	0,0

А	II	16	1	Жилая	4,6*4,57	21,0	21,0	21,0	21,0	0,0	нет доступа
<b>Итого</b>						21,0	21,0	21,0	21,0	0,0	0,0

А	II	17	1	Жилая	4,59*4,62	21,2	21,2	21,2	21,2	0,0	2,5
		2		Помещение	2,0*4,58-0,47*0,38-0,38*0,3	8,9	8,9	8,9	8,9	0,0	0,0
<b>Итого</b>						30,1	30,1	21,2	8,9	0,0	0,0

А	II	18	1	Коридор	2,10*1,83-0,28*0,25	3,8	3,8	3,8	3,8	0,0	2,50
		2		Помещение	1,45*4,34+0,55*0,25	6,4	6,4	6,4	6,4	0,0	0,0
		3		Жилая	2,09*4,57	9,6	9,6	9,6	9,6	0,0	0,0
<b>Итого</b>						19,8	19,8	9,6	10,2	0,0	0,0

<b>Итого по этажу II</b>					204,5	204,5	185,4	19,1	0	154,9	0,0
--------------------------	--	--	--	--	-------	-------	-------	------	---	-------	-----

Инв.№ ориг	Подпись и дата	Взам.инв.№

Литера по плану	Этаж	№ по плану здания	№ помещения (кв.)	жилая площадь			площадь помещений, расположенных на территории, в границах земельного участка		площадь помещений, расположенных на территории, в границах земельного участка
				общая (кв. м.)	жилая (кв. м.)	подсобная (кв. м.)	подсобная (кв. м.)	террасы, веранды, балконы	
				0,0	0,0	0,0	0,0	0,0	0,0
<b>Итого</b>				0,0	0,0	0,0	0,0	0,0	0,0

А лестничная клетка М.О. 15 Лестничная клетка П. 22,5

**Итого** 0,0 0,0 0,0 0,0 0,0 22,5 0,0

**Итого по этажу** 0,0 0,0 0,0 0,0 0,0 22,5 0,0

**Итого по комнатам** 367,4 367,4 340,3 27,1 0,0 344,6 30,2

**ВСЕГО** 742,2

**Примечание** Площадь дома 742,2м2 в том числе: 367,4м2 - общая площадь комнат (в т.ч. жилая площадь - 340,3м2). М.О.П.- 344,6м2 П.О.Н.( площадь нежилого помещения на I этаже) -30,2м2

Изм	Кол.уч	Лис	№д	Подпис	Дат

Благоустройство здания площади квартир здания и строения кв.м.

Водопровод	Отопление						Централиз. горячее водоснабжение	Ванны		
	от ТЭЦ	групп. котельн.	соб. котельн.	от АОГВ	печное	другое		С центр. горяч. водосн.	С газовыми колонкам	С дровяными колонками
1	2	3	4	5	6	7	8	9	10	11
742,2	742,2	0,0	0,0	0,0	0,0	0	742,2	742,2	0,0	0,0

Канализация	Газоснабжение		Электроснабжение	Лифты		Радио	Телефон	Вентиляция	Сигнализация
	Централизованное	Жидким газом		Пассажирские	Грузовые				
12	13	14	15	16	17	18	19	20	21
742,2	0,0	0,0	742,2	0,0	0,0	0,0		0,0	0

IV. Сведения о принадлежности

Дата записи	Субъект права: для граждан - фамилия, имя, отчество, паспорт для юридических лиц - по уставу	Документы, подтверждающие право собственности, владения, пользования	Доля (часть литер)
1	2	3	4

V. Стоимость здания

Полная балансовая стоимость \_\_\_\_\_ 0 \_\_\_\_\_ руб.  
 Остаточная балансовая стоимость (с учетом износа) \_\_\_\_\_ руб.  
 Действительная инвентаризационная стоимость в ценах 1982г. 31 913р.

Паспорт выдан \_\_\_\_\_ 2012 г.



Зарезкая Г.В.

Инва.№ ориг	Подпись и дата	Взам. инв.№

Изм	Кол.уч	Лис	№д	Подпис	Дат

**ЗАКЛЮЧЕНИЕ №**

**о признании жилого дома № 39 «а» по ул. Железнодорожной в городе Югорске непригодным для постоянного проживания**

г. Югорск

30.08.2012 года

Межведомственная комиссия по вопросам признания помещения жилым помещением, жилого помещения непригодным для проживания, а также многоквартирного дома аварийным и подлежащим сносу или реконструкции, назначенная Постановлением главы города Югорска, от 10.10.2011 № 2155 в составе председателя М.И. Бодака, главы администрации города Югорска,

заместителя председателя комиссии С.Д. Голина, первого заместителя главы администрации – директора департамента муниципальной собственности и градостроительства администрации города Югорска,

секретаря комиссии Л.В. Аганиной, главного специалиста управления жилищной политики администрации города Югорска,

и членов комиссии:

В.С. Барабаш - начальника управления жилищной политики администрации города Югорска,

А.В. Бородкина – начальника юридического управления администрации города Югорска,

В.А. Гончарука — начальника отдела надзорной деятельности (по городам Югорск, Советский и Советскому району) главного управления МЧС России Ханты-Мансийского автономного округа — Югры,

В.И. Гришина – директора ООО «Югорскэнергогаз»,

Г.В. Зарецкой - начальника Югорского отделения филиала ФГУП «Ростехинвентаризация»-Федеральное БТИ» по Ханты-Мансийскому АО – Югре,

В.В. Злобина - начальника территориального отдела территориального управления «Роспотребнадзора» по Ханты-Мансийскому автономному округу - Югры в г. Югорске и Советском районе,

И.К. Каушкиной – начальника управления архитектуры и градостроительства департамента муниципальной собственности и градостроительства администрации города Югорска,

С.Л. Левоняна – директора открытого акционерного общества «Служба заказчика»,

Т.А. Павлютиной - инспектора Няганского отдела инспектирования службы жилищного контроля и строительного надзора Ханты-Мансийского автономного округа — Югры,

М.Л. Прошкиной – и.о. начальника Югорского отдела управления Федеральной службы государственной регистрации, кадастра и картографии по Ханты-Мансийскому автономному округу –Югре

**по результатам рассмотренных документов:**

- акта обследования жилого дома № 39 «а» по ул. Железнодорожной в городе Югорске 01.08.2012 комиссии, утвержденной распоряжением главы администрации города Югорска от 18.04.2012 № 238,

- акта технического обследования на жилой дом от 21.08.2012 Югорского отделения филиала ФГУП «Ростехинвентаризация»-Федеральное БТИ» по Ханты-Мансийскому АО – Югре,

- заключения об оценке уровня соответствия требования санитарных правил территориального отдела территориального управления «Роспотребнадзора» по Ханты-Мансийскому автономному округу - Югры в г. Югорске и Советском районе от 30.08.2012

на основании акта межведомственной комиссии по вопросам признания помещения жилым помещением, жилого помещения непригодным для проживания, а также многоквартирного дома аварийным и подлежащим сносу или реконструкции от 30.08.2012 комиссия приняла заключение:

Взам. инв. №	
Подпись и дата	
Инв. № ориг	

Изм	Кол.уч	Лис	№д	Подпис	Дат

В каркасно-щитовом жилом доме № 39 «а» по ул. Железнодорожной в городе Югорске наблюдаются трещины в фундаменте. Заметен сильный перекос стен, в вертикальных стыках между щитами - щели, поэтому наблюдается неравномерная осадка стен. Массовое поражение всех деревянных изделий и конструкций гнилью и плесенью (стены, перегородки, перекрытия, двери и т.д.). Наблюдаются щели и зазоры в местах сопряжения со смежными конструкциями, в перекрытиях — глубокие трещины. Полы во многих местах просели и прогнулись. Массовые протечки по всему дому. Требуют замены окна и двери. Внутренние сантехническое и электротехническое устройства требуют замены. В жилых помещениях первого этажа наблюдается повышенная влажность.

Таким образом, в жилом доме № 39 «а» по ул. Железнодорожной в городе Югорске выявлены вредные факторы среды обитания человека, которые не позволяют обеспечить безопасность жизни и здоровья граждан вследствие ухудшения в связи с физическим износом в процессе эксплуатации здания в целом, приводящего к снижению до недопустимого уровня надежности здания, прочности и устойчивости конструкций и оснований.

**Приложения к заключению:**

1. Акт технического обследования на жилой дом Югорского отделения филиала ФГУП «Ростехинвентаризация»-Федеральное БТИ» по Ханты-Мансийскому АО – Югре от 21.08.2012.
2. Заключение об оценке уровня соответствия требования санитарных правил территориального отдела территориального управления «Роспотребнадзора» по Ханты-Мансийскому автономному округу - Югры в г. Югорске и Советском районе от 30.08.2012.
3. Акт обследования жилого дома № 39а по ул. Железнодорожной в городе Югорске от 01.08.2012 комиссии, утвержденной распоряжением главы администрации города Югорска от 18.04.2012 № 238.

Особое мнение членов комиссии по вопросам признания помещения жилым помещением, жилого помещения непригодным для проживания, а также многоквартирного дома аварийным и подлежащим сносу или реконструкции

Председатель комиссии

Заместитель председателя комиссии

Секретарь комиссии

Члены комиссии:

М.И. Бодак  
С.Д. Голин  
Л.В. Аганина  
В.С. Барабаш  
А.В. Бородкин  
В.А. Гончарук  
В.И. Гришин  
Г.В. Зарецкая

Инва.№ ориг	Подпись и дата	Взам. инв.№

Изм	Кол.уч	Лис	№д	Подпис	Дат



АДМИНИСТРАЦИЯ ГОРОДА ЮГОРСКА  
Ханты-Мансийского автономного округа – Югры

ПОСТАНОВЛЕНИЕ

от 27 АЕК 2018

№ 3804

О признании многоквартирного дома № 39 «А»  
по улице Железнодорожной в городе Югорске  
аварийным и подлежащим сносу

На основании абзаца 2 пункта 49 постановления Правительства Российской Федерации от 28.01.2006 № 47 «Об утверждении Положения о признании помещения жилым помещением, жилого помещения непригодным для проживания и многоквартирного дома аварийным и подлежащим сносу или реконструкции», заключения Межведомственной комиссии по оценке и обследованию помещения, в целях признания его жилым помещением жилого помещения пригодным (непригодным) для проживания граждан, а также многоквартирного дома аварийным и подлежащим сносу или реконструкции:

1. Признать многоквартирный дом № 39 «А» по улице Железнодорожной в городе Югорске аварийным и подлежащим сносу.
2. Внести многоквартирный дом № 39 «А» по улице Железнодорожной в городе Югорске в реестр аварийных домов, в городе Югорске.
3. Контроль за выполнением постановления возложить на начальника управления жилищной политики администрации города Югорска Е.И. Павлову.

Глава города Югорска



А.В. Бордкин

Инва.№ ориг	Подпись и дата	Взам. инв.№

Изм	Кол.уч	Лис	№д	Подпис	Дат

**Акт обследования  
жилого дома № 39 «а» по ул. Железнодорожной в городе Югорске**

город Югорск

от 30.08.2012 года

Межведомственная комиссия по вопросам признания помещения жилым помещением, жилого помещения непригодным для проживания, а также многоквартирного дома аварийным и подлежащим сносу или реконструкции, назначенная Постановлением администрации города Югорска, от 10.10.2011 № 2155 в составе председателя М.И. Бодака, главы администрации города Югорска, заместителя председателя С.Д. Голина, первого заместителя главы администрации города – директора департамента муниципальной собственности и градостроительства, секретаря комиссии Л.В. Аганиной, главного специалиста управления жилищной политики администрации города Югорска,

и членов комиссии:

- В.С. Барабаш - начальника управления жилищной политики администрации города Югорска,
  - А.В. Бородкина – начальника юридического управления администрации города Югорска,
  - В.А. Гончарука — начальника отдела надзорной деятельности (по городам Югорск, Советский и Советскому району) главного управления МЧС России Ханты-Мансийского автономного округа — Югры;
  - В.И. Грипина – директора ООО «Югорскэнергогаз»,
  - Г.В. Зарецкой - начальника Югорского отделения филиала ФГУП «Ростехинвентаризация»-Федеральное БТИ» по Ханты-Мансийскому АО – Югре,
  - В.В. Злобина - начальника территориального отдела территориального управления «Роспотребнадзора» по Ханты-Мансийскому автономному округу - Югры в г. Югорске и Советском районе,
  - И.К. Каушкиной – начальника управления архитектуры и градостроительства департамента муниципальной собственности и градостроительства администрации города Югорска,
  - С.Л. Леоныяна – директора открытого акционерного общества «Служба заказчика»,
  - Т.А. Павлютиной - инспектора Няганского отдела инспектирования службы жилищного контроля и строительного надзора Ханты-Мансийского автономного округа — Югры,
  - М.Л. Прошкиной – и.о. начальника Югорского отдела управления Федеральной службы государственной регистрации, кадастра и картографии по Ханты-Мансийскому автономному округу –Югре
- при участии приглашенных экспертов \_\_\_\_\_ *не приглашались*

(ФИО, занимаемая должность и место работы)

и приглашенного собственника помещения или уполномоченного им лица  
Жилые помещения №№ 1,2,4,7,9,11,13,14,15,16,17,18 в доме № 39 «а» по ул. Железнодорожной являются собственностью муниципального образования городской округ город Югорск

(ФИО, занимаемая должность и место работы)

произвела обследование помещения по заявлению директора департамента муниципальной собственности и градостроительства администрации города Югорска С.Д. Голина от 02.08.2012

(данные о заявителе: ФИО и адрес - для физического лица, наименование организации и занимаемая должность - для юридического лица)

и составила настоящий акт обследования жилого дома по адресу: ул. Железнодорожная, дом № 39 «а» в городе Югорске, 1985 года постройки

(адрес, принадлежность помещения, кадастровый номер, год ввода в эксплуатацию)

Краткое описание состояния жилого дома, инженерных систем здания, оборудования и механизмов и прилегающей к зданию территории:

В каркасно-щитовом жилом доме № 39 «а» по ул. Железнодорожной в городе Югорске выявлено:

Инва.№ ориг	Подпись и дата	Взам. инв.№

Изм	Кол.уч	Лис	№д	Подпис	Дат



Наблюдаются трещины в фундаменте. Заметен сильный перекос стен, в вертикальных стыках между щитами -щели, поэтому наблюдается неравномерная осадка стен. Массовое поражение всех деревянных изделий и конструкций гнилью и плесенью (стены, перегородки, перекрытия, двери и т.д.). Наблюдаются щели и зазоры в местах сопряжения со смежными конструкциями, в перекрытиях — глубокие трещины. Полы во многих местах просели и прогнулись. Массовые протечки по всему дому. Требуют замены окна и двери. Внутренние сантехническое и электротехническое устройства требуют замены. В жилых помещениях первого этажа наблюдается повышенная влажность.

Сведения о несоответствиях установленным требованиям с указанием фактических значений показателя или описанием конкретного несоответствия

Жилой дом № 39 «а» по ул. Железнодорожной в городе Югорске не соответствует требованиям пунктов 33 и 34 положения о признании помещения жилым помещением, жилого помещения непригодным для проживания и многоквартирного жилого дома аварийным и подлежащим сносу или реконструкции, утвержденного постановлением Правительства Российской Федерации от 28.01.2006 № 47

Оценка результатов проведенного инструментального контроля и других видов контроля и исследований Контроль проведен:

- комиссией, утвержденной распоряжением главы администрации города Югорска от 18.04.2012 № 238;

- Югорским отделением филиала ФГУП «Ростехинвентаризация»-Федеральное БТИ» по Ханты-Мансийскому АО – Югре;

- территориальным отделом территориального управления «Роспотребнадзора» по Ханты-Мансийскому автономному округу - Югры в г. Югорске и Советском районе

(кем проведен контроль (испытание), по каким показателям, какие фактические значения получены)

Рекомендации межведомственной комиссии и предлагаемые меры, которые необходимо принять для обеспечения безопасности или создания нормальных условий для постоянного проживания:

- для обеспечения безопасности и создания нормальных условий для постоянного проживания людей необходимо признать жилой дом непригодным для проживания для последующего переселения граждан в жилые помещения, отвечающие установленным требованиям

Заключение межведомственной комиссии по результатам обследования помещения признать жилой дом № 39 «а» по ул. Железнодорожной в городе Югорске непригодным для проживания, т.к. выявлены вредные факторы среды обитания человека, которые не позволяют обеспечить безопасность жизни и здоровья граждан вследствие ухудшения в связи с физическим износом в процессе эксплуатации здания в целом, приводящего к снижению до недопустимого уровня надежности здания, прочности и устойчивости конструкций и оснований. Проведение капитального ремонта экономически нецелесообразно

Приложения к акту:

- акт технического обследования на жилого дома № 39 «а» по ул. Железнодорожной Югорского отделения филиала ФГУП «Ростехинвентаризация»-Федеральное БТИ» по Ханты-Мансийскому АО – Югре от 21.08.2012;

- акт обследования жилого дома № 39 «а» по ул. Железнодорожной в городе Югорске от 01.08.2012 комиссии, утвержденной распоряжением главы администрации города Югорска от 18.04.2012 № 238;

- заключение об оценке уровня соответствия требованиям санитарных правил территориального отдела в городе Югорске и Советском районе управления Федеральной службы по надзору в сфере защиты прав потребителей и благополучия человека по по Ханты-Мансийскому автономному округу — Югре от 30.08.2012.

Инва.№ ориг	Подпись и дата	Взам. инв.№

Изм	Кол.уч	Лис	№д	Подпис	Дат

Председатель комиссии

Заместитель председателя комиссии

Секретарь комиссии

Члены комиссии:



М.И. Бодак  
С.Д. Голин  
Л.В. Аганина  
В.С. Барабаш  
А.В. Бородкин  
В.А. Гончарук  
В.И. Гришин  
Т.В. Зарецкая  
В.В. Злобин  
И.К. Каушкина  
С.Л. Левонян  
Т.А. Павлютина  
М.Л. Прошкина

Инв.№ орг	Подпись и дата	Взам. инв.№

Изм	Кол.уч	Лис	№д	Подпис	Дат

**ЗАКЛЮЧЕНИЕ**

**об оценке соответствия помещения (многоквартирного дома) требованиям, установленным в Положении о признании помещения жилым помещением, жилого помещения непригодным для проживания и многоквартирного дома аварийным и подлежащим сносу или реконструкции**

№ 22

20.12.2018

**город Югорск, улица Железнодорожная, дом 39 «А»**

Межведомственная комиссия по оценке и обследованию помещения в целях признания его жилым помещением, жилого помещения – пригодным (непригодным) для проживания граждан, а также многоквартирного дома - аварийным и подлежащим сносу или реконструкции (далее – межведомственная комиссия), назначенная Постановлением администрации города Югорска, от 25.12.2015 № 3802 (с изменениями от 04.07.2016 № 1600) в составе председателя С.Д. Голина, первого заместителя главы города – директора департамента муниципальной собственности и градостроительства, заместителя председателя комиссии Е.И. Павловой, начальника управления жилищной политики администрации города Югорска, секретаря комиссии А.В. Скачковой, главного эксперта управления жилищной политики администрации города Югорска, и членов комиссии: Д.А. Крылова – начальника юридического управления администрации города Югорска, А.В. Орлова — начальника отдела надзорной деятельности и профилактической работы (по городам Югорск, Советский и Советскому району) управления надзорной деятельности и профилактической работы ГУ МЧС России по Ханты-Мансийскому автономному округу — Югре, Р.Р. Султанова – директора ООО «Югорскэнергогаз», Л.Г. Ручиной – руководителя Югорского производственного участка Ханты-Мансийского отделения Западно-Сибирского филиала АО «Ростехинвентаризация» - Федеральное БТИ, В.В. Злобина - начальника территориального отдела территориального управления «Роспотребнадзора» по Ханты-Мансийскому автономному округу - Югры в г. Югорске и Советском районе, И.К. Каушкиной – начальника управления архитектуры и градостроительства департамента муниципальной собственности и градостроительства администрации города Югорска, Д.Н. Яковлев – начальник отдела по контролю за соблюдением законодательства и муниципальных правовых актов администрации города Югорска, Т.А. Павлютиной - инспектора Няганского отдела инспектирования службы жилищного контроля и строительного надзора Ханты-Мансийского автономного округа — Югры; А.Л. Большакова – начальника отделения управления Федеральной службы государственной регистрации, кадастра и картографии по Ханты-Мансийскому автономному округу – Югре, при участии приглашенных экспертов \_\_\_\_\_ *не приглашались* (ФИО, занимаемая должность и место работы) и приглашенного собственника помещения \_\_\_\_\_ *не приглашались* по результатам рассмотренных документов: - техническое заключение, составленное по результатам обследования многоквартирного жилого дома № 39 «А» по ул. Железнодорожной в г. Югорске специализированной организацией «Индивидуальный предприниматель Котельникова Ирина Васильевна», было установлено следующее:

при обследовании фундаментов выявлены следующие дефекты и повреждения:

- ж/б монолитное;
- сквозные трещины;
- искривление и осадка фундамента.

Техническое состояние фундаментов здания оценено как «аварийное».

при обследовании перекрытий здания выявлены следующие дефекты и повреждения:

- поражение древесины гнилью;
- прогиб балок;
- следы увлажнения;
- частичное обрушение.

при обследовании стен и перегородок здания выявлены следующие дефекты и

Взам. инв. №	
Подпись и дата	
Инв. № ориг	

Изм	Кол.уч	Лис	№д	Подпис	Дат	ПСС-38-22-ПОД-8	Лист 24

позволяют обеспечить безопасность жизни и здоровья граждан вследствие ухудшения в связи с физическим износом в процессе эксплуатации здания в целом, приводящего к снижению до недопустимого уровня надежности здания, прочности и устойчивости конструкций и оснований.

Приложение к заключению:


1. Техническое заключение, составленное по результатам обследования многоквартирного жилого дома № 39 «А» по ул. Железнодорожной в г. Югорске специализированной организацией «Индивидуальный предприниматель Котельникова Ирина Васильевна» от 06.12.2018.

Председатель комиссии

Заместитель председателя комиссии

Секретарь комиссии

Члены комиссии:



С.Д. Голин  
 Е.И. Павлова  
 А.В. Скачкова  
 Д.А. Крылов  
 А.В. Орлов ✓  
 Р.Р. Султанов  
 Л.Г. Ручина ✓  
 В.В. Злобин  
 И.К. Каушкина  
 Д.Н. Яковлев  
*отсутствует* Т.А. Павлютина ✓  
*отсутствует* А.Л. Большакова ✓

Инва.№ ориг	Подпись и дата	Взам. инв.№

Изм	Кол.уч	Лис	№д	Подпис	Дат

Инва.№ оригинал	Подпись и дата	Взам. инв.№

Изм	Кол.уч	Лист	№д	Подпись	Дат

Региональное отделение по Ханты-Мансийскому автономному округу - Югре филиала Федерального государственного бюджетного учреждения "Федеральная кадастровая палата Росреестра" по Уральскому федеральному округу  
 полное наименование органа регистрации прав

Выписка из Единого государственного реестра недвижимости об основных характеристиках и зарегистрированных правах на объект недвижимости

Сведения об основных характеристиках объекта недвижимости

На основании запроса от 26.04.2022, поступившего на рассмотрение 26.04.2022, сообщаем, что согласно записям Единого государственного реестра недвижимости:

Раздел 1 Лист 1		
Здание		
вид объекта недвижимости		
Лист № 1 раздела 1	Всего листов раздела 1: 1	Всего разделов: 2
Всего листов выписки: 2		
26.04.2022г. № КУВИ-001/2022-62989010		
Кадастровый номер:	86:22:0005002:1921	
Номер кадастрового квартала:	86:22:0005002	
Дата присвоения кадастрового номера:	22.10.2012	
Ранее присвоенный государственный учетный номер:	Идентификационный номер 71:187-002:000001600; Кадастровый номер 86:00:0000000:0000	
Местоположение:	Ханты-Мансийский автономный округ - Югра, г. Югорск, ул. Железнодорожная, д. 39А	
Площадь, м2:	367,4	
Назначение:	Жилое	
Наименование:	жилой дом	
Количество этажей, в том числе подземных этажей:	2, в том числе подземных 2	
Год ввода в эксплуатацию по завершении строительства:	1985	
Год завершения строительства:	1985	
Кадастровая стоимость, руб.:	1205421,56	
Кадастровые номера иных объектов недвижимости, в пределах которых расположен объект недвижимости:	данные отсутствуют	
Кадастровые номера помещений, машино-мест, расположенных в здании или сооружении:	86:22:00000000:1522	
Виды разрешенного использования:	данные отсутствуют	
Статус записи об объекте недвижимости:	Сведения об объекте недвижимости имеют статус "актуальные, ранее учтенные"	
Особые отметки:	Сведения, необходимые для заполнения раздела: 2 - Сведения о зарегистрированных правах; 4 - Описание местоположения объекта недвижимости, отсутствуют.	
Получатель выписки:	Червоная Татьяна Петровна, действующий(ая) на основании документа № АДМИНИСТРАЦИЯ ГОРОДА ЮГОРСКА	

полное наименование должности	подпись	инициалы, фамилия

М.П.

Ивн.№ ориг	Подпись и дата	Взам.инв.№

Региональное отделение по Ханты-Мансийскому автономному округу - Югре филиала Федерального государственного бюджетного учреждения "Федеральная кадастровая палата Росреестра" по Уральскому федеральному округу  
полное наименование органа регистрации прав

Выписка из Единого государственного реестра недвижимости об основных характеристиках и зарегистрированных правах на объект недвижимости

Сведения об основных характеристиках объекта недвижимости

На основании запроса от 26.04.2022, поступившего на рассмотрение 26.04.2022, сообщаем, что согласно записям Единого государственного реестра недвижимости:

Раздел 1 Лист 1

Земельный участок	
Лист № 1 раздела 1	Всего листов раздела 1: 1
Лист № 1 раздела 1	Всего листов выписки: 2
26.04.2022г. № КУВИ-001/2022-62989000	
Кадастровый номер: 86:22:0005002:429	
Номер кадастрового квартала: 86:22:0005002	
Дата присвоения кадастрового номера: 06.12.2005	
Ранее присвоенный государственный учетный номер: (У86:22:00 05 002:0421)	
Местоположение: Местоположение установлено относительно ориентира, расположенного в границах участка. Почтовый адрес ориентира: Ханты-Мансийский автономный округ - Югра, г. Югорск, ул. Железнодорожная, д. 39 А.	
Площадь, м2: 1047 +/- 7	
Кадастровая стоимость, руб: 2352975.45	
Кадастровые номера расположенных в пределах земельного участка объектов недвижимости: 86:22:0005002:2153, 86:22:0005002:2338, 86:22:0005002:2577, 86:22:0005002:2617	
Категория земель: Земли населенных пунктов	
Виды разрешенного использования: Земли общественно-деловой застройки	
Статус записи об объекте недвижимости: Сведения об объекте недвижимости имеют статус "актуальные, ранее учтенные"	
Особые отметки: Сведения, необходимые для заполнения раздела: 2 - Сведения о зарегистрированных правах, отсутствуют.	
Получатель выписки: Червоная Татьяна Петровна, действующий(ая) на основании документа " АДМИНИСТРАЦИЯ ГОРОДА ЮГОРСКА	

полное наименование должности	подпись	инициалы, фамилия

М.П.

Изм	Кол.уч	Лис	№д	Подпис	Дат



Акционерное общество  
«Газпром газораспределение Север»  
(АО «Газпром газораспределение Север»)

Для корреспонденции:  
ул. Энергетиков, д. 166, г. Тюмень,  
Тюменская область, Российская Федерация, 625013  
тел.: 8(3452)63-17-00  
e-mail: info@gnomse4.ru

ОКПО 05923392, ОГРН 1027205735677, ИНН 7203059440, КПП 720301001

29.04.2022 № ГХ-И/349/22

на №. 05-02-Исх-938 от 20.04.2022

Начальнику Управления  
строительства Департамента  
жилищно-коммунального и  
строительного комплекса

А.Ю. Казаченко

О предоставлении информации

Уважаемый Алексей Юрьевич!

В соответствии со статьей 55.31 Главы 6.4 Снос объектов капитального строительства градостроительного кодекса РФ от 29.12.2004г. №190-ФЗ (ред. от 27.12.2019) и постановлением Правительства РФ от 03.07.2019г. № 850 «Об утверждении Правил отключения объекта капитального строительства от сетей инженерно-технического обеспечения» предоставляю информацию по условиям отключения объектов капитального строительства в городе Югорске от сетей газораспределения по следующим адресам:

- ул. Таежная, д. №20 – газопровод проходит транзитом на дом №20А по ул. Новая, необходимо установить на стойки;
- ул. Таежная, д. №17 – газопровод подземный, низкого давления, Ду 100мм;
- ул. Мира, д. №42 - газопровод подземный, низкого давления, Ду 108мм;
- ул. Садовая, д. №62А, ул. Мира, д. №65А, ул. Мира, д. №65, ул. Мира, д. №55А, Железнодорожная, д. 339А – не газифицированы.

Приложение: калькуляция стоимости работ на оказание услуг на 2 л. в 1 экз.

Главный инженер  
Ханты-Мансийского филиала

 Н.А. Скрыгин

И.А. Костанди  
(34675) 2-48-04

Инва.№ ориг	Подпись и дата	Взам. инв.№

Изм	Кол.уч	Лис	№д	Подпис	Дат

Акционерное общество  
 «ЮГОРСКАЯ РЕГИОНАЛЬНАЯ ЭЛЕКТРОСЕТЕВАЯ КОМПАНИЯ»  
 628260, Тюменская область, ХМАО-Югра, г.Югорск, ул.Геологов д.8  
 Тел.: +7 (34675) 7-75-50, yugorsk@yuresk.ru, www.yuresk.ru



**ЮРЭСК**  
 Советский филиал

20.04.2022 № 565  
 На №05-02-Исх-939 от 20.04.2022г.

Начальнику Управления  
 Строительства ДЖКиСК  
 А.Ю. Казаченко

Об условиях отключения

Уважаемый Алексей Юрьевич!

В ответ на Ваше письмо №05-02-Исх.-939 от 20.04.2022г. Советский филиал АО «ЮРЭСК» сообщает, что в случае намерения отключения объекта капитального строительства от сетей электроснабжения, основным условием является заблаговременная (за 10 дней) подача письменной заявки собственником объекта в адрес сетевой организации (Советский филиал АО «ЮРЭСК») и в адрес гарантирующего поставщика (АО «Газпром энергосбыт Тюмень»), для расторжения договора на поставку электрической энергии и исключения необоснованного начисления электроэнергии. Также поясняем, что в случае, если объектом капитального строительства является многоквартирный жилой дом, то все отключения должны быть предварительно согласованы с обслуживающей данный жилой дом управляющей компанией. После получения сетевой организацией заявки на отключение объекта от гарантирующего поставщика, производится отключение, при котором составляется акт установленной формы, фиксируются последние показания электросчетчика и направляется в адрес заявителя.

ИО директора Советского  
 филиала АО «ЮРЭСК»

А.П.Ряшин

Дмитрий Владимирович Пенков  
 Телефон: 8 (34 675) 77-550 доб. 1245  
 E-mail: PenkovDV@yuresk.ru

Взам. инв. №	
Подпись и дата	
Инв. № ориг	

Изм	Кол.уч	Лис	№д	Подпис	Дат





Российская Федерация  
Ханты-Мансийский автономный округ  
МУНИЦИПАЛЬНОЕ УНИТАРНОЕ ПРЕДПРИЯТИЕ  
**“ЮГОРСКЭНЕРГОГАЗ”**

Геологов ул., д.15, г. Югорск,  
628260, ХМАО-Югра,  
☎ (34675) 7-86-30, 2-34-70  
E-mail: ugorsk@uegaz.ru

ОКПО 29932776  
ОГРН 1138622000978  
ИНН / КПП 8622024682 / 862201001

25 / 04 / 2022 № 08 / 1898  
на № \_\_\_\_\_ от \_\_\_\_\_

Начальнику Управления  
строительства ДЖКнСК  
А.Ю. Казаченко

О предоставлении информации

**Уважаемый Алексей Юрьевич!**

На Ваш запрос №05-02-Исх-937 от 20.04.2022 г. об отключении объекта капитального строительства от сетей инженерно-технического обеспечения, расположенного по адресу ул. Железнодорожная, 39А в городе Югорске, направляем Вам условия отключения объекта капитального строительства от сетей инженерно-технического обеспечения.

**УСЛОВИЯ ОТКЛЮЧЕНИЯ**

(Технические условия отключения объекта капитального строительства от сетей инженерно-технического обеспечения)

№ 08 / 1898 от 25 АПР 2022

Объект отключения: «Объект капитального строительства»  
Расположенный по адресу: г. Югорск, ул. Железнодорожная, 39А.  
Срок действия условий отключения – 1 год.

**1. Водоотведение объекта**

Точка отключения – Канализационный колодец КК 1-69;

Дата и время отключения: 2-4 квартал 2022 года.

**2. Холодное водоснабжение объекта**

Точка отключения – тепловая камера ТК 1-20;

Дата и время отключения: 2-4 квартал 2022 года.

Инва.№ ориг	Подпись и дата	Взам. инв.№

Изм	Кол.уч	Лис	№д	Подпис	Дат

**3. Теплоснабжение и горячее водоснабжение объекта**

**Точка отключения** – тепловая камера ТК 1-20;

**Дата и время отключения:** 2-4 квартал 2022 года.

**Мероприятия для осуществления отключения:**

Отключение и демонтаж сетей инженерно-технического обеспечения ведется за счет средств Заявителя.

Заявитель выполняет работы по отключению в точке присоединения объекта и демонтажу сетей от объекта до точки подключения (в том числе демонтаж конструкций тепловых камер, водопроводных и канализационных колодцев).

По окончании работ Заявитель выполняет восстановление благоустройства до первоначального состояния.

Заявитель восстанавливает точку отключения (тепловая камера, водопроводный и (или) канализационный колодец до состояния отключения с заделкой невогребованных ниш, технологических отверстий, гильз.

По окончании работ по демонтажу и отключению Заявитель направляет информацию в МУП «Югорскэнергогаз» о оставшихся коммуникациях (захоронениях), конструкциях.

На основании осмотра представителем МУП «Югорскэнергогаз» и по письменному обращению выдается акт об отключении объекта капитального строительства от сетей инженерно-технического обеспечения

Схема точек отключения прилагается – 1 лист.

Главный инженер

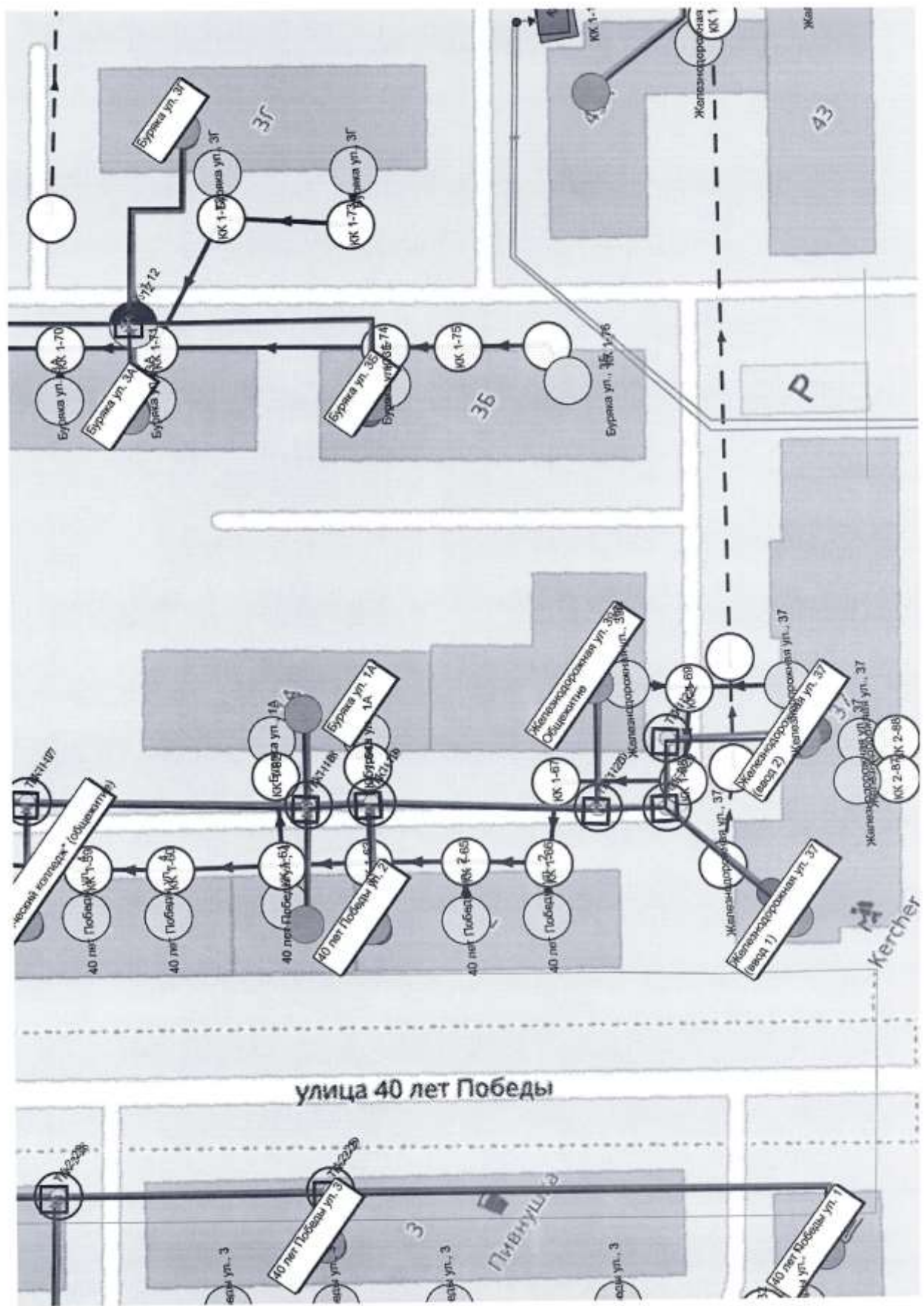
Я.Я. Гердт

*ПТО В.С. Костусов 7-86-33  
Доб. 1073*

Инв.№ orig	Подпись и дата	Взам. инв. №							Лист
			ПСС-38-22-ПОД-8						
Изм	Кол.уч	Лис	№д	Подпис	Дат				

Инв.№ ориг	Подпись и дата	Взам. инв.№

Изм	Кол.уч	Лис	№д	Подпис	Дат



ПСС-38-22-ПОД-8